



**SOJAPROTEIN**

**Kvartalni Izveštaj Sojaprotein a.d.  
za period januar – mart 2016. godine**

---

**Bečej, Maj 2016.**

# **Kvartalni Izveštaj Sojaprotein a.d. za period januar – mart 2016. godine**

## **S A D R Ž A J**

1. KVARTALNI FINANSIJSKI IZVEŠTAJI "SOJAPROTEIN" A.D.  
ZA PERIOD JANUAR – MART 2016. GODINE
2. NAPOMENE UZ FINANSIJSKE IZVEŠTAJE
3. KVARTALNI IZVEŠTAJ O POSLOVANJU "SOJAPROTEIN" A.D.  
ZA PERIOD JANUAR – MART 2016. GODINE
4. IZJAVA LICA ODGOVORNIH ZA SASTAVLJANJE IZVEŠTAJA

Период извештавања:

од

01.01.2016.

до

31.03.2016.

Квартални финансијски извештај за привредна друштва КФИ-ПД

Пословно име: "SOJAPROTEIN" AD

Матични број (МБ): 08114072

Поштански број и место: 21220

БЕЏЕЈ

Улица и број: Индуријска 1

Адреса е-поште: office@sojaprotein.rs

Интернет адреса: www.sojaprotein.rs

Појединачни:

Усвојен (да/не):

Ревидиран (да/не):

Особа за контакт: Dragana Anđelković

(уноси се само име и презиме особе за контакт)

Телефон: 0216811623

Факс:

Адреса е-поште: dragana.andjelkovic@victoriagroup.rs

Презиме и име: Košutić Siniša

(особа овлашћена за заступање)

Документација за објаву ( у ПДФ формату, као један документ):

1. Финансијски извештаји (биланс стања, биланс успеха, извештај о осталом резултату, извештај о токовима готовине, извештај о променама на капиталу, напомене уз финансијске извештаје),
2. Извештај о пословању,
3. Изјава лица одговорних за састављање извештаја.



(потпис особе овлашћене за заступање)

## БИЛАНС СТАЊА

на дан 31.03.2016.

у хиљадама динара

Позиција	АОП	Износ	
		последњи дан квартала текуће године	31.12. претходне године
1	2	3	4
<b>АКТИВА</b>			
<b>А. УПИСАНИ А НЕУПЛАЋЕНИ КАПИТАЛ</b>	<b>0001</b>		
<b>Б. СТАЛНА ИМОВИНА (0003 + 0010 + 0019 + 0024 + 0034)</b>	<b>0002</b>	10.793.393	10.879.712
<b>I. НЕМАТЕРИЈАЛНА ИМОВИНА (0004 + 0005 + 0006 + 0007 + 0008 + 0009)</b>	<b>0003</b>	7.543	8.350
1. Улагања у развој	0004		
2. Концесије, патенти, лиценце, робне и услужне марке, софтвер и остала права	0005	7.543	8.350
3. Гудвил	0006		
4. Остала нематеријална имовина	0007		
5. Нематеријална имовина у припреми	0008		
6. Аванси за нематеријалну имовину	0009		
<b>II. НЕКРЕТНИНЕ, ПОСТРОЈЕЊА И ОПРЕМА (0011 + 0012 + 0013 + 0014 + 0015 + 0016 + 0017 + 0018)</b>	<b>0010</b>	9.959.640	10.045.120
1. Земљиште	0011	246.737	246.737
2. Грађевински објекти	0012	2.922.812	2.946.385
3. Постројења и опрема	0013	5.430.437	5.539.886
4. Инвестиционе некретнине	0014	433.379	433.379
5. Остале некретнине, постројења и опрема	0015		
6. Некретнине, постројења и опрема у припреми	0016	784.283	753.921
7. Улагања на туђим некретнинама, постројењима и опреми	0017	91.936	92.407
8. Аванси за некретнине, постројења и опрему	0018	50.056	32.405
<b>III. БИОЛОШКА СРЕДСТВА (0020 + 0021 + 0022 + 0023)</b>	<b>0019</b>	1.895	1.969
1. Шуме и вишегодишњи засади	0020	1.895	1.969
2. Основно стадо	0021		
3. Биолошка средства у припреми	0022		
4. Аванси за биолошка средства	0023		
<b>IV. ДУГОРОЧНИ ФИНАНСИЈСКИ ПЛАСМАНИ ( 0025+0026+0027+0028+0029+0030+0031+0032+0033)</b>	<b>0024</b>	824.305	824.273
1. Учешће у капиталу зависних правних лица	0025	784.729	784.729
2. Учешће у капиталу придружених правних лица и заједничким подухватима	0026		
3. Учешће у капиталу осталих правних лица и друге хартије од вредности расположиве за продају	0027	39.360	39.360
4. Дугорочни пласмани матичним и зависним правним лицима	0028		
5. Дугорочни пласмани осталим повезаним правним лицима	0029		
6. Дугорочни пласмани у земљи	0030		
7. Дугорочни пласмани у иностранству	0031		
8. Хартије од вредности које се држе до доспећа	0032		
9. Остали дугорочни финансијски пласмани	0033	216	184
<b>V. ДУГОРОЧНА ПОТРАЖИВАЊА (0035+0036+0037+0038+0039+0040+0041)</b>	<b>0034</b>		
1. Потраживања од матичног и зависних правних лица	0035		
2. Потраживања од осталих повезаних лица	0036		
3. Потраживања по основу продаје на робни кредит	0037		
4. Потраживања за продају по уговорима о финансијском лизингу	0038		
5. Потраживања по основу јемства	0039		
6. Спорна и сумњива потраживања	0040		
7. Остала дугорочна потраживања	0041		
<b>В. ОДЛОЖЕНА ПОРЕСКА СРЕДСТВА</b>	<b>0042</b>		
<b>Г. ОБРТНА ИМОВИНА (0044+0051+0059+0060+0061+0062+0068+0069+0070)</b>	<b>0043</b>	13.371.566	13.243.258
<b>I. ЗАЛИХЕ (0045+0046+0047+0048+0049+0050)</b>	<b>0044</b>	1.668.284	1.614.263
1. Материјал, резервни делови, алат и ситан инвентар	0045	660.291	629.972



Позиција	АОП	Износ	
		последњи дан квартала текуће године	31.12. претходне године
1	2	3	4
2. Недовршена производња и недовршене услуге	0046	232.890	137.609
3. Готови производи	0047	562.122	455.839
4. Роба	0048	4.377	173.965
5. Стална средства намењена продаји	0049		
6. Плаћени аванси за залихе и услуге	0050	208.604	216.878
III. ПОТРАЖИВАЊА ПО ОСНОВУ ПРОДАЈЕ (0052+0053+0054+0055+0056+0057+0058)	0051	6.611.952	4.756.717
1. Купци у земљи - матична и зависна правна лица	0052	326.990	326.990
2. Купци у иностранству - матична и зависна правна лица	0053	39.048	72.195
3. Купци у земљи - остала повезана правна лица	0054	4.542.037	3.025.566
4. Купци у иностранству - остала повезана правна лица	0055		
5. Купци у земљи	0056	330.274	140.602
6. Купци у иностранству	0057	1.373.603	1.191.364
7. Остала потраживања по основу продаје	0058		
III. ПОТРАЖИВАЊА ИЗ СПЕЦИФИЧНИХ ПОСЛОВА	0059		
IV. ДРУГА ПОТРАЖИВАЊА	0060	1.338.424	1.338.266
V. ФИНАНСИЈСКА СРЕДСТВА КОЈА СЕ ВРЕДНУЈУ ПО ФЕР ВРЕДНОСТИ КРОЗ БИЛАНС УСПЕХА	0061		
VI. КРАТКОРОЧНИ ФИНАНСИЈСКИ ПЛАСМАНИ (0063+0064+0065+0066+0067)	0062	3.397.012	5.376.993
1. Краткорочни кредити и пласмани - матична и зависна правна лица	0063	310.016	1.318.770
2. Краткорочни кредити и пласмани - остала повезана правна лица	0064	3.029.778	3.956.871
3. Краткорочни кредити и зајмови у земљи	0065	54.967	56.594
4. Краткорочни кредити и зајмови у иностранству	0066		
5. Остали краткорочни финансијски пласмани	0067	2.251	44.758
VII. ГОТОВИНСКИ ЕКВИВАЛЕНТИ И ГОТОВИНА	0068	62.123	100.338
VIII. ПОРЕЗ НА ДОДАТУ ВРЕДНОСТ	0069	152.055	2.346
IX. АКТИВНА ВРЕМЕНСКА РАЗГРАНИЧЕЊА	0070	141.716	54.335
Д. УКУПНА АКТИВА = ПОСЛОВНА ИМОВИНА (0001+0002+0042+0043)	0071	24.164.949	24.122.970
Ђ. ВАНБИЛАСНА АКТИВА	0072	26.264.867	27.922.851
ПАСИВА			
A. КАПИТАЛ (0402+0411-0412+0413+0414+0415-0416+0417+0420-0421) ≥ 0 = (0071-0424-0441-0442)	0401	11.943.511	11.845.260
I. ОСНОВНИ КАПИТАЛ (0403+0404+0405+0406+0407+0408+0409+0410)	0402	7.432.345	7.432.345
1. Акцијски капитал	0403	6.906.480	6.906.480
2. Удели друштва с ограниченом одговорношћу	0404		
3. Улози	0405		
4. Државни капитал	0406		
5. Друштвени капитал	0407		
6. Задружни удели	0408		
7. Емисиона премија	0409	525.865	525.865
8. Остали основни капитал	0410		
II. УПИСАНИ А НЕУПЛАЋЕНИ КАПИТАЛ	0411		
III. ОТКУПЉЕНЕ СОПСТВЕНЕ АКЦИЈЕ	0412	500.254	500.254
IV. РЕЗЕРВЕ	0413	600.499	600.499
V. РЕВАЛОРИЗАЦИОНЕ РЕЗЕРВЕ ПО ОСНОВУ РЕВАЛОРИЗАЦИЈЕ НЕМАТЕРИЈАЛНЕ ИМОВИНЕ, НЕКРЕТНИНА, ПОСТРОЈЕЊА И ОПРЕМЕ	0414	2.353.223	2.353.235
VI. НЕРЕАЛИЗОВАНИ ДОБИЦИ ПО ОСНОВУ ХАРТИЈА ОД ВРЕДНОСТИ И ДРУГИХ КОМПОНЕНТИ ОСТАЛОГ СВЕОБУХВАТНОГ РЕЗУЛТАТА (потражна салда рачуна групе 33 осим 330)	0415		
VII. НЕРЕАЛИЗОВАНИ ГУБИЦИ ПО ОСНОВУ ХАРТИЈА ОД ВРЕДНОСТИ И ДРУГИХ КОМПОНЕНТИ ОСТАЛОГ СВЕОБУХВАТНОГ РЕЗУЛТАТА /дуговна салда рачуна групе 33 осим 330)	0416	2.172	2.172
VIII. НЕРАСПОРЕЂЕНИ ДОБИТАК (0418+0419)	0417	2.059.870	1.961.607
1. Нераспоређени добитак ранијих година	0418	1.961.606	834.898
2. Нераспоређени добитак текуће године	0419	98.264	1.126.709
IX. УЧЕШЋЕ БЕЗ ПРАВА КОНТРОЛЕ	0420		
X. ГУБИТАК (0422+0423)	0421		

Позиција	АОП	Износ	
		последњи дан квартала текуће године	31.12. претходне године
1	2	3	4
1. Губитак ранијих година	0422		
2. Губитак текуће године	0423		
<b>Б. ДУГОРОЧНА РЕЗЕРВИСАЊА И ОБАВЕЗЕ (0425+0432)</b>	<b>0424</b>	9.188.975	20.402
I. ДУГОРОЧНА РЕЗЕРВИСАЊА (0426+0427+0428+0429+0430+0431)	0425	20.402	20.402
1. Резервисања за трошкове у гарантном року	0426		
2. Резервисања за трошкове обнављања природних богатстава	0427		
3. Резервисања за трошкове реструктурирања	0428		
4. Резервисања за накнаде и друге бенефиције запослених	0429	20.402	20.402
5. Резервисања за трошкове судских спорова	0430		
6. Остала дугорочна резервисања	0431		
II. ДУГОРОЧНЕ ОБАВЕЗЕ (0433+0434+0435+0436+0437+0438+0439+0440)	0432	9.168.573	
1. Обавезе које се могу конвертовати у капитал	0433		
2. Обавезе према матичним и зависним правним лицима	0434		
3. Обавезе према осталим повезаним правним лицима	0435		
4. Обавезе по емитованим хартијама од вредности у периоду дужем од годину дана	0436		
5. Дугорочни кредити и зајмови у земљи	0437	7.993.302	
6. Дугорочни кредити и зајмови у иностранству	0438	1.175.271	
7. Обавезе по основу финансијског лизинга	0439		
8. Остале дугорочне обавезе	0440		
<b>В. ОДЛОЖЕНЕ ПОРЕСКЕ ОБАВЕЗЕ</b>	<b>0441</b>	462.504	462.504
<b>Г. КРАТКОРОЧНЕ ОБАВЕЗЕ (0443+0450+0451+0459+0460+0461+0462)</b>	<b>0442</b>	2.589.959	11.794.804
I. КРАТКОРОЧНЕ ФИНАНСИЈСКЕ ОБАВЕЗЕ (0444+0445+0446+0447+0448+0449)	0443	755.198	9.969.025
1. Краткорочни кредити од матичних и зависних правних лица	0444		
2. Краткорочни кредити од осталих повезаних правних лица	0445		
3. Краткорочни кредити и зајмови у земљи	0446		
4. Краткорочни кредити и зајмови у иностранству	0447		
5. Обавезе по основу сталних средстава и средстава обустављеног пословања намењених продаји	0448		
6. Остале краткорочне финансијске обавезе	0449	755.198	9.969.025
II. ПРИМЉЕНИ АВАНСИ, ДЕПОЗИТИ И КАУЦИЈЕ	0450	310.398	356.281
III. ОБАВЕЗЕ ИЗ ПОСЛОВАЊА (0452+0453+0454+0455+0456+0457+0458)	0451	1.232.535	1.306.881
1. Добављачи - матична и зависна правна лица у земљи	0452	12.888	2.066
2. Добављачи - матична и зависна правна лица у иностранству	0453		
3. Добављачи - остала повезана правна лица у земљи	0454	255.891	495.199
4. Добављачи - остала повезана правна лица у иностранству	0455		
5. Добављачи у земљи	0456	719.745	632.656
6. Добављачи у иностранству	0457	244.011	176.960
7. Остале обавезе из пословања	0458		
IV. ОСТАЛЕ КРАТКОРОЧНЕ ОБАВЕЗЕ	0459	81.087	49.692
V. ОБАВЕЗЕ ПО ОСНОВУ ПОРЕЗА НА ДОДАТУ ВРЕДНОСТ	0460		4.822
VI. ОБАВЕЗЕ ЗА ОСТАЛЕ ПОРЕЗЕ, ДОПРИНОСЕ И ДРУГЕ ДАЖБИНЕ	0461	80.196	62.915
VII. ПАСИВНА ВРЕМЕНСКА РАЗГРАНИЧЕЊА	0462	110.545	45.188
Д. ГУБИТАК ИЗНАД ВИСИНЕ КАПИТАЛА (0412+0416+0421-0420-0417-0415-0414-0413-0411-0402) ≥ 0 = (0441+0424+0442-0071) ≥ 0	0463		
Ђ. УКУПНА ПАСИВА (0424+0442+0441+0401-0463) ≥ 0	0464	24.164.949	24.122.970
<b>Е. ВАНБИЛАНСНА ПАСИВА</b>	<b>0465</b>	26.264.867	27.922.851

БИЛАНС УСПЕХА

од 01.01.2016. до 31.03.2016.

у хиљадама динара

Позиција	АОП	Износ			
		текући период		претходни период	
		квартал	кумулативно	квартал	кумулативно
1	2	3	4	5	6
<b>ПРИХОДИ ИЗ РЕДОВНОГ ПОСЛОВАЊА</b>					
<b>A. ПОСЛОВНИ ПРИХОДИ (1002+1009+1016+1017)</b>	<b>1001</b>	4.987.153	4.987.153	3.167.920	3.167.920
I ПРИХОДИ ОД ПРОДАЈЕ РОБЕ (1003+1004+1005+1006+1007+1008)	1002	1.395.753	1.395.753	336.646	336.646
1 Приходи од продаје робе матичним и зависним правним лицима на домаћем тржишту	1003				
2 Приходи од продаје робе матичним и зависним правним лицима на иностраном тржишту	1004				
3 Приходи од продаје робе осталим повезаним правним лицима на домаћем тржишту	1005	1.172.734	1.172.734	283.623	283.623
4 Приходи од продаје робе осталим повезаним правним лицима на иностраном тржишту	1006				
5 Приходи од продаје робе на домаћем тржишту	1007	222.999	222.999	577	577
6 Приходи од продаје робе на иностраном тржишту	1008			52.446	52.446
II ПРИХОДИ ОД ПРОДАЈЕ ПРОИЗВОДА И УСЛУГА (1010+1011+1012+1013+1014+1015)	1009	3.583.673	3.583.673	2.821.589	2.821.589
1 Приходи од продаје производа и услуга матичним и зависним правним лицима на домаћем тржишту	1010			26.896	26.896
2 Приходи од продаје производа и услуга матичним и зависним правним лицима на иностраном тржишту	1011	33.326	33.326	38.280	38.280
3 Приходи од продаје производа и услуга осталим повезаним правним лицима на домаћем тржишту	1012	352.953	352.953	594.835	594.835
4 Приходи од продаје производа и услуга осталим повезаним правним лицима на иностраном тржишту	1013				
5 Приходи од продаје производа и услуга на домаћем тржишту	1014	376.462	376.462	320.349	320.349
6 Приходи од продаје готових производа и услуга на иностраном тржишту	1015	2.820.932	2.820.932	1.841.229	1.841.229
III ПРИХОДИ ОД ПРЕМИЈА, СУБВЕНЦИЈА, ДОТАЦИЈА, ДОНАЦИЈА И СЛ.	1016				
IV ДРУГИ ПОСЛОВНИ ПРИХОДИ	1017	7.747	7.747	9.685	9.685
<b>РАСХОДИ ИЗ РЕДОВНОГ ПОСЛОВАЊА</b>					
<b>B. ПОСЛОВНИ РАСХОДИ (1019-1020-1021+1022+1023+1024+1025+1026+1027+1028+1029) ≥ 0</b>	<b>1018</b>	4.711.055	4.711.055	2.812.388	2.812.388
I НАБАВНА ВРЕДНОСТ ПРОДАТЕ РОБЕ	1019	1.396.619	1.396.619	327.905	327.905
II ПРИХОДИ ОД АКТИВИРАЊА УЧИНАКА И РОБЕ	1020	759	759	564	564
III ПОВЕЋАЊЕ ВРЕДНОСТИ ЗАЛИХА НЕДОВРШЕНИХ И ГОТОВИХ ПРОИЗВОДА И НЕДОВРШЕНИХ УСЛУГА	1021	201.563	201.563	186.714	186.714
IV СМАЊЕЊЕ ВРЕДНОСТИ ЗАЛИХА НЕДОВРШЕНИХ И ГОТОВИХ ПРОИЗВОДА И НЕДОВРШЕНИХ УСЛУГА	1022				
V ТРОШКОВИ МАТЕРИЈАЛА	1023	2.776.202	2.776.202	2.010.117	2.010.117
VI ТРОШКОВИ ГОРИВА И ЕНЕРГИЈЕ	1024	188.252	188.252	180.181	180.181
VII ТРОШКОВИ ЗАРАДА, НАКНАДА ЗАРАДА И ОСТАЛИ ЛИЧНИ РАСХОДИ	1025	128.653	128.653	128.407	128.407
VIII ТРОШКОВИ ПРОИЗВОДНИХ УСЛУГА	1026	218.207	218.207	187.066	187.066
IX ТРОШКОВИ АМОРТИЗАЦИЈЕ	1027	142.986	142.986	108.337	108.337
X ТРОШКОВИ ДУГОРОЧНИХ РЕЗЕРВИСАЊА	1028				
XI НЕМАТЕРИЈАЛНИ ТРОШКОВИ	1029	62.494	62.494	57.653	57.653
<b>B. ПОСЛОВНИ ДОБИТАК (1001-1018) ≥ 0</b>	<b>1030</b>	276.098	276.098	355.532	355.532
<b>Г. ПОСЛОВНИ ГУБИТАК (1018-1001) ≥ 0</b>	<b>1031</b>				
<b>D. ФИНАНСИЈСКИ ПРИХОДИ (1033+1038+1039)</b>	<b>1032</b>	98.947	98.947	259.677	259.677
I ФИНАНСИЈСКИ ПРИХОДИ ОД ПОВЕЗАНИХ ЛИЦА И ОСТАЛИ ФИНАНСИЈСКИ ПРИХОДИ (1034+1035+1036+1037)	1033	76.025	76.025	165.904	165.904
1 Финансијски приходи од матичних и зависних правних лица	1034	15.402	15.402	30.706	30.706
2 Финансијски приходи од осталих повезаних правних лица	1035	60.623	60.623	125.198	125.198
3 Приходи од учешћа у добитку придружених правних лица и заједничких подухвата	1036				
4 Остали финансијски приходи	1037				
II ПРИХОДИ ОД КАМАТА (ОД ТРЕЋИХ ЛИЦА)	1038	158	158	168	168
III ПОЗИТИВНЕ КУРСНЕ РАЗЛИКЕ И ПОЗИТИВНИ ЕФЕКТИ ВАЛУТНЕ КЛАУЗУЛЕ (ПРЕМА ТРЕЋИМ ЛИЦИМА)	1039	22.764	22.764	103.605	103.605
<b>Ђ. ФИНАНСИЈСКИ РАСХОДИ (1041+1046+1047)</b>	<b>1040</b>	264.806	264.806	153.101	153.101
I ФИНАНСИЈСКИ РАСХОДИ ИЗ ОДНОСА СА ПОВЕЗАНИМ ПРАВНИМ ЛИЦИМА И ОСТАЛИ ФИНАНСИЈСКИ РАСХОДИ (1042+1043+1044+1045)	1041	22.760	22.760	3.579	3.579
1 Финансијски расходи из односа са матичним и зависним правним лицима	1042			521	521
2 Финансијски расходи из односа са осталим повезаним правним лицима	1043				
3 Расходи од учешћа у губитку придружених правних лица и заједничких подухвата	1044				
4 Остали финансијски расходи	1045	22.760	22.760	3.058	3.058
II РАСХОДИ КАМАТА (ПРЕМА ТРЕЋИМ ЛИЦИМА)	1046	126.582	126.582	121.824	121.824
III НЕГАТИВНЕ КУРСНЕ РАЗЛИКЕ И НЕГАТИВНИ ЕФЕКТИ ВАЛУТНЕ КЛАУЗУЛЕ (ПРЕМА ТРЕЋИМ ЛИЦИМА)	1047	115.464	115.464	27.698	27.698
<b>E. ДОБИТАК ИЗ ФИНАНСИРАЊА (1032-1040)</b>	<b>1048</b>			106.576	106.576
<b>Ж. ГУБИТАК ИЗ ФИНАНСИРАЊА (1040-1032)</b>	<b>1049</b>	165.859	165.859		
З. ПРИХОДИ ОД УСКЛАЂИВАЊА ВРЕДНОСТИ ОСТАЛЕ ИМОВИНЕ КОЈА СЕ ИСКАЗУЈЕ ПО ФЕР ВРЕДНОСТИ КРОЗ БИЛАНС УСПЕХА	1050				
И. РАСХОДИ ОД УСКЛАЂИВАЊА ВРЕДНОСТИ ОСТАЛЕ ИМОВИНЕ КОЈА СЕ ИСКАЗУЈЕ ПО ФЕР ВРЕДНОСТИ КРОЗ БИЛАНС УСПЕХА	1051				
Ј. ОСТАЛИ ПРИХОДИ	1052	8.371	8.371	11.496	11.496
К. ОСТАЛИ РАСХОДИ	1053	3.011	3.011	6.665	6.665
<b>Л. ДОБИТАК ИЗ РЕДОВНОГ ПОСЛОВАЊА ПРЕ ОПОРЕЗИВАЊА (1030-1031+1048-1049+1050-1051+1052-1053)</b>	<b>1054</b>	115.599	115.599	467.010	467.010
<b>Љ. ГУБИТАК ИЗ РЕДОВНОГ ПОСЛОВАЊА ПРЕ ОПОРЕЗИВАЊА (1031-1030+1049-1048+1051-1050+1053-1052)</b>	<b>1055</b>				
М. НЕТО ДОБИТАК ПОСЛОВАЊА КОЈЕ СЕ ОБУСТАВЉА, ЕФЕКТИ ПРОМЕНЕ РАЧУНОВОДСТВЕНЕ ПОЛИТИКЕ И ИСПРАВКА ГРЕШАКА ИЗ РАНИЈИХ ПЕРИОДА	1056				
Н. НЕТО ГУБИТАК ПОСЛОВАЊА КОЈЕ СЕ ОБУСТАВЉА, РАСХОДИ ПРОМЕНЕ РАЧУНОВОДСТВЕНЕ ПОЛИТИКЕ И ИСПРАВКА ГРЕШАКА ИЗ РАНИЈИХ ПЕРИОДА	1057				
<b>Њ. ДОБИТАК ПРЕ ОПОРЕЗИВАЊА (1054-1055+1056-1057)</b>	<b>1058</b>	115.599	115.599	467.010	467.010
<b>О. ГУБИТАК ПРЕ ОПОРЕЗИВАЊА (1055-1054+1057-1056)</b>	<b>1059</b>				
<b>П. ПОРЕЗ НА ДОБИТАК</b>					
I ПОРЕСКИ РАСХОД ПЕРИОДА	1060	17.340	17.340		
II ОДЛОЖЕНИ ПОРЕСКИ РАСХОДИ ПЕРИОДА	1061				
III ОДЛОЖЕНИ ПОРЕСКИ ПРИХОДИ ПЕРИОДА	1062				
<b>Р. ИСПЛАЋЕНА ЛИЧНА ПРИМАЊА ПОСЛОДАВЦА</b>	<b>1063</b>				

Позиција	АОП	Износ			
		текући период		претходни период	
		квартал	кумулативно	квартал	кумулативно
<b>C. НЕТО ДОБИТАК (1058-1059-1060-1061+1062)</b>	<b>1064</b>	98.259	98.259	467.010	467.010
<b>T. НЕТО ГУБИТАК (1059-1058+1060+1061-1062)</b>	<b>1065</b>				
I. НЕТО ДОБИТАК КОЈИ ПРИПАДА МАЊИНСКИМ УЛАГАЧИМА	1066				
II. НЕТО ДОБИТАК КОЈИ ПРИПАДА ВЕЋИНСКОМ ВЛАСНИКУ	1067				
III. НЕТО ГУБИТАК КОЈИ ПРИПАДА МАЊИНСКИМ УЛАГАЧИМА	1068				
IV. НЕТО ГУБИТАК КОЈИ ПРИПАДА ВЕЋИНСКОМ ВЛАСНИКУ	1069				
V. ЗАРАДА ПО АКЦИЈИ					
1. Основна зарада по акцији	1070				
2. Умањена (разводњена) зарада по акцији	1071				

1058-1059-1060-1061-1062 01.01.2023. 2 1070-1071-1072 01.01.2023. 3 1073-1074-1075 01.01.2023. 4  
1059-1058-1060-1061-1062 01.01.2023. 2 1070-1071-1072 01.01.2023. 3 1073-1074-1075 01.01.2023. 4

ИЗВЕШТАЈ О ОСТАЛОМ РЕЗУЛТАТУ

од 01.01.2016. до 31.03.2016.

у хиљадама динара

Позиција	АОП	Износ			
		текући период		претходни период	
		квартал	кумулативно	квартал	кумулативно
1	2	3	4	5	6
<b>A. НЕТО РЕЗУЛТАТ ИЗ ПОСЛОВАЊА</b>					
I. НЕТО ДОБИТАК (АОП 1064)	2001	98.259	98.259	467.010	467.010
II. НЕТО ГУБИТАК (АОП 1065)	2002				
<b>Б. ОСТАЛИ СВЕОБУХВАТНИ ДОБИТАК ИЛИ ГУБИТАК</b>					
<b>а) Ставке које неће бити рекласификоване у Билансу успеха у будућим периодима</b>					
1. Промене ревалоризације нематеријалне имовине, некретнина, постројења и опреме					
а) повећање ревалоризационих резерви	2003				
б) смањење ревалоризационих резерви	2004	12	12	57	57
2. Актуарски добитци или губици по основу планова дефинисаних примања					
а) добитци	2005				
б) губици	2006				
3. Добитци или губици по основу улагања у власничке инструменте капитала					
а) добитци	2007				
б) губици	2008				
4. Добитци или губици по основу удела у осталом свеобухватном добитку или губитку придружених друштава					
а) добитци	2009				
б) губици	2010				
<b>б) Ставке које након могу бити рекласификоване у Билансу успеха у будућим периодима</b>					
1. Добитци или губици по основу прерачуна финансијских извештаја иностраног пословања					
а) добитци	2011				
б) губици	2012				
2. Добитци или губици од инструмената заштите нето улагања у инострано пословање					
а) добитци	2013				
б) губици	2014				
3. Добитци или губици по основу инструмената заштите ризика (хеџинга) новчаног тока					
а) добитци	2015				
б) губици	2016				
4. Добитци или губици по основу хартија од вредности расположивих за продају					
а) добитци	2017				
б) губици	2018				
I. ОСТАЛИ БРУТО СВЕОБУХВАТНИ ДОБИТАК (2003+2005+2007+2009+2011+2013+2015+2017): (2004+2006+2008+2010+2012+2014+2016+2018) ≥ 0	2019				
II. ОСТАЛИ БРУТО СВЕОБУХВАТНИ ГУБИТАК (2004+2006+2008+2010+2012+2014+2016+2018): (2003+2005+2007+2009+2011+2013+2015+2017) ≥ 0	2020	12	12	57	57
III. ПОРЕЗ НА ОСТАЛИ СВЕОБУХВАТНИ ДОБИТАК ИЛИ ГУБИТАК ПЕРИОДА	2021				
IV. НЕТО ОСТАЛИ СВЕОБУХВАТНИ ДОБИТАК (2019-2020-2021) ≥ 0	2022				
V. НЕТО ОСТАЛИ СВЕОБУХВАТНИ ГУБИТАК (2020-2019+2021) ≥ 0	2023	12	12	57	57
<b>В. УКУПАН НЕТО СВЕОБУХВАТНИ РЕЗУЛТАТ ПЕРИОДА</b>					
I. УКУПАН НЕТО СВЕОБУХВАТНИ ДОБИТАК (2001-2002+2022-2023) ≥ 0	2024	98.247	98.247	466.953	466.953
II. УКУПАН НЕТО СВЕОБУХВАТНИ ГУБИТАК (2002-2001+2023-2022) ≥ 0	2025				
Г. УКУПАН НЕТО СВЕОБУХВАТНИ ДОБИТАК ИЛИ ГУБИТАК (2027+2028)=АОП2024 ≥ 0 или АОП2025 > 0	2026				
1. Приписан већинским власницима капитала	2027				
2. Приписан власницима који немају контролу	2028				

ИЗВЕШТАЈ О ТОКОВИМА ГОТОВИНЕ

од 01.01.2016. до 31.03.2016.

у хиљадама динара

Позиција	АОП	Износ	
		кумулатив одговарајућег квартала текуће године	кумулатив одговарајућег квартала претходне године
1	2	3	4
<b>A. ТОКОВИ ГОТОВИНЕ ИЗ ПОСЛОВНИХ АКТИВНОСТИ</b>			
<b>I. Приливи готовине из пословних активности (1 до 3)</b>	<b>3001</b>	3.436.786	3.666.760
1. Продаја и примљени аванси	3002	3.367.228	3.656.999
2. Примљене камате из пословних активности	3003	151	816
3. Остали приливи из редовног пословања	3004	69.407	7.935
<b>II. Одливи готовине из пословних активности (1 до 5)</b>	<b>3005</b>	5.277.462	3.102.590
1. Исплате добављачима и дати аванси	3006	5.031.147	2.844.895
2. Зараде, накнаде зарада и остали лични расходи	3007	104.703	104.089
3. Плаћене камате	3008	135.219	114.689
4. Порез на добитак	3009		
5. Одливи по основу осталих јавних прихода	3010	6.393	38.917
<b>III. Нето прилив готовине из пословних активности (I-II)</b>	<b>3011</b>		563.160
<b>IV. Нето одлив готовине из пословних активности (II-I)</b>	<b>3012</b>	1.840.676	
<b>B. ТОКОВИ ГОТОВИНЕ ИЗ АКТИВНОСТИ ИНВЕСТИРАЊА</b>			
<b>I. Приливи готовине из активности инвестирања (1 до 5)</b>	<b>3013</b>	1.981.732	252.266
1. Продаја акција и удела (нето приливи)	3014		
2. Продаја нематеријалне имовине, некретнина, постројења, опреме и биолошких средстава	3015		
3. Остали финансијски пласмани (нето приливи)	3016	1.981.732	252.266
4. Примљене камате из активности инвестирања	3017		
5. Примљене дивиденде	3018		
<b>II. Одливи готовине из активности инвестирања (1 до 3)</b>	<b>3019</b>	97.557	326.877
1. Куповина акција и удела (нето одливи)	3020		
2. Куповина нематеријалне имовине, некретнина, постројења, опреме и биолошких средстава	3021	97.551	326.877
3. Остали финансијски пласмани (нето одливи)	3022		
<b>III. Нето прилив готовине из активности инвестирања (I-II)</b>	<b>3023</b>	1.884.175	
<b>IV. Нето одлив готовине из активности инвестирања (II-I)</b>	<b>3024</b>		74.621
<b>B. ТОКОВИ ГОТОВИНЕ ИЗ АКТИВНОСТИ ФИНАНСИРАЊА</b>			
<b>I. Приливи готовине из активности финансирања (1 до 5)</b>	<b>3025</b>		
1. Увећање основног капитала	3026		
2. Дугорочни кредити (нето приливи)	3027		
3. Краткорочни кредити (нето приливи)	3028		
4. Остале дугорочне обавезе	3029		
5. Остале краткорочне обавезе	3030		
<b>II. Одливи готовине из активности финансирања (1 до 6)</b>	<b>3031</b>	80.267	484.342
1. Откуп сопствених акција и удела	3032		
2. Дугорочни кредити (одливи)	3033		
3. Краткорочни кредити (одливи)	3034	80.255	482.201
4. Остале обавезе (одливи)	3035	12	2.141
5. Финансијски лизинг	3036		
6. Исплаћене дивиденде	3037		
<b>III. Нето прилив готовине из активности финансирања (I-II)</b>	<b>3038</b>		
<b>IV. Нето одлив готовине из активности финансирања (II-I)</b>	<b>3039</b>	80.267	
<b>Г. СВЕГА ПРИЛИВ ГОТОВИНЕ (3001+3013+3025)</b>	<b>3040</b>	5.418.518	3.918.006
<b>Д. СВЕГА ОДЛИВ ГОТОВИНЕ (3005+3019+3031)</b>	<b>3041</b>	5.455.286	3.913.809
<b>Ђ. НЕТО ПРИЛИВ ГОТОВИНЕ (3040-3041)</b>	<b>3042</b>		4.197
<b>Е. НЕТО ОДЛИВ ГОТОВИНЕ (3041-3040)</b>	<b>3043</b>	36.768	
<b>Ж. ГОТОВИНА НА ПОЧЕТКУ ОБРАЧУНСКОГ ПЕРИОДА</b>	<b>3044</b>	100.338	94.721
<b>З. ПОЗИТИВНЕ КУРСНЕ РАЗЛИКЕ ПО ОСНОВУ ПРЕРАЧУНА ГОТОВИНЕ</b>	<b>3045</b>	22	363
<b>И. НЕГАТИВНЕ КУРСНЕ РАЗЛИКЕ ПО ОСНОВУ ПРЕРАЧУНА ГОТОВИНЕ</b>	<b>3046</b>	1.469	358
<b>Ј. ГОТОВИНА НА КРАЈУ ОБРАЧУНСКОГ ПЕРИОДА (3042-3043+3044+3045-3046)</b>	<b>3047</b>	62.123	98.923



ИЗВЕШТАЈ О ПРОМЕНАМА НА КАПИТАЛУ

од 01.01.2016. до 31.03.2016.

ОПИС	Кумулативне ствари										Укупна вредност капитала				
	30	31	32	33	34	35	36	37	38	39	40	41	42		
	Основни капитал	Уписани капитал	Резерве	Њубитак	Отдужена сопствена зајмица	Неповољени добитак	Резервационе резерве	Атурска добитак или губитак	Добитак или губитак по власничке инструменте	Добитак или губитак по приружених друштвима	Добитак или губитак по основу инвентара финансијских инструмената	Добитак или губитак по основу издатих корпоративних облигација	Добитак или губитак по основу ХОБ репозитивних инструмената	Укупан капитал [1-para 16 кон 2 до кон 14] 20	Укупан капитал [1-para 16 кон 2 до кон 14] 20
Почетно стање на дан 01.01. _____	7.485.386		587.912		408.834	845.195	2.356.881						2.400	10.865.111	10.865.111
а) дугови салдо рачуна															
б) потражни салдо рачуна			587.912		408.834	4092	2.356.881								
<b>Исправка материјално значајних грешака и промена рачуноводствених политика</b>															
а) исправке на дуговој страни рачуна															
б) исправке на потражној страни рачуна															
<b>Кориговано почетно стање на дан 01.01. _____</b>															
а) кориговани дугови салдо рачуна (1а+2в+2б) ≥ 0															
б) кориговани потражни салдо рачуна (1б+2а+2б) ≥ 0	7.485.386		587.912		408.834	4096	2.356.881						2.400	10.865.111	10.865.111
<b>Промене у претходној _____ години</b>															
а) промет на дуговој страни рачуна	54.041					12.597									
б) промет на потражној страни рачуна			12.597		91.420	4088								980.149	980.149
<b>Стање на крају претходне године 31.12. _____</b>															
а) дугови салдо рачуна (3а+4в+4б) ≥ 0															
б) потражни салдо рачуна (3б+4а+4б) ≥ 0	7.432.345		800.699		500.254	1.991.007	2.352.235						2.172	11.845.269	11.845.269
<b>Исправка материјално значајних грешака и промена рачуноводствених политика</b>															
а) исправке на дуговој страни рачуна															
б) исправке на потражној страни рачуна															
<b>Кориговано почетно стање текуће године на дан 01.01. _____</b>															
а) кориговани дугови салдо рачуна (5а+6в+6б) ≥ 0															
б) кориговани потражни салдо рачуна (5б+6а+6б) ≥ 0	7.432.345		800.699		500.254	1.991.007	2.352.235						2.172	11.845.269	11.845.269
<b>Промене у текућој _____ години</b>															
а) промет на дуговој страни рачуна															
б) промет на потражној страни рачуна														88.251	88.251
<b>Стање на последњи дан квартала текуће године _____</b>															
а) дугови салдо рачуна (7а+8в+8б) ≥ 0															
б) потражни салдо рачуна (7б+8а+8б) ≥ 0	7.432.345		800.699		500.254	2.059.870	2.352.223						2.172	11.845.511	11.845.511

Naziv	SOJAPROTEIN AD
Sedište	BEČEJ
Matični broj	08114072
Šifra delatnosti	1041
PIB	100741587

**BILANS STANJA**  
na dan 31.03.2016. godine

-u hiljadama dinara-

Grupa računa, račun	POZICIJA	AOP	Napomena broj	Iznos		
				Tekuća godina	Prethodna godina	
					Krajnje stanje	Početno stanje
1	2	3	4	5	6	7
	<b>AKTIVA</b>					
0	<b>A. UPISANI A NEUPLAĆENI KAPITAL</b>	0001				
	<b>B. STALNA IMOVINA (0003 + 0010 + 0019+ 0024 + 0034)</b>	0002		<b>10.793.383</b>	<b>10.879.712</b>	<b>0</b>
1	<b>I. NEMATERIJALNA IMOVINA (0004 + 0005 + 0006 + 0007 + 0008 + 0009)</b>	0003		7.543	8.350	0
010 i deo 019	1. Ulaganja u razvoj	0004				
011, 012 i deo 019	2. Koncesije, patenti, licence, robne i uslužne marke, softver i ostala prava	0005		7.543	8.350	
013 i deo 019	3. Gudvil	0006				
014 i deo 019	4. Ostala nematerijalna imovina	0007				
015 i deo 019	5. Nematerijalna imovina u pripremi	0008				
016 i deo 019	6. Avansi za nematerijalnu imovinu	0009				
2	<b>II. NEKRETNINE, POSTROJENJA I OPREMA (0011 + 0012 + 0013 + 0014 + 0015 + 0016 + 0017 + 0018)</b>	0010		<b>9.959.640</b>	<b>10.045.120</b>	<b>0</b>
020, 021 i deo 029	1. Zemljište	0011		246.737	246.737	
022 i deo i deo 029	2. Građevinski objekti	0012		2.922.812	2.946.385	
023 i deo i deo 029	3. Postrojenja i oprema	0013		5.430.437	5.539.886	
024 i deo i deo 029	4. Investicione nekretnine	0014		433.379	433.379	
025 i deo i deo 029	5. Ostale nekretnine, postrojenja i oprema	0015				
026 i deo i deo 029	6. Nekretnine, postrojenja i oprema u pripremi	0016		784.283	753.921	
027 i deo i deo 029	7. Ulaganja na tuđim nekretninama, postrojenjima i opremi	0017		91.936	92.407	
028 i deo i deo 029	8. Avansi za nekretnine, postrojenja i opremu	0018		50.056	32.405	
3	<b>III. BIOLOŠKA SREDSTVA (0020 + 0021 + 0022 + 0023)</b>	0019		<b>1.895</b>	<b>1.969</b>	<b>0</b>
030, 031 i deo 039	1. Šume i višegodišnji zasadi	0020		1.895	1.969	
032 i deo 039	2. Osnovno stado	0021				
037 i deo 039	3. Biološka sredstva u pripremi	0022				
038 i deo 039	4. Avansi za biološka sredstva	0023				
04, osim 047	<b>IV. DUGOROČNI FINANSIJSKI PLASMANI (0025 + 0026 + 0027 + 0028 + 0029 + 0030 + 0031 + 0032 + 0033)</b>	0024		<b>824.305</b>	<b>824.273</b>	<b>0</b>
040 i deo 049	1. Učešća u kapitalu zavisnih pravnih lica	0025	14	784.729	784.729	
041 i deo 049	2. Učešća u kapitalu pridruženih pravnih lica i zajedničkim poduhvatima	0026				
042 i deo 049	3. Učešća u kapitalu ostalih pravnih lica i druge hartije od vrednosti raspoložive za prodaju	0027	14	39.360	39.360	
deo 043, deo 044 i deo 049	4. Dugoročni plasmani matičnim i zavisnim pravnim licima	0028				
deo 043, deo 044 i deo 049	5. Dugoročni plasmani ostalim povezanim pravnim licima	0029				
deo 045 i deo 049	6. Dugoročni plasmani u zemlji	0030				
deo 045 i deo 049	7. Dugoročni plasmani u inostranstvu	0031				
046 i deo 049	8. Hartije od vrednosti koje se drže do dospeća	0032				
048 i deo 049	9. Ostali dugoročni finansijski plasmani	0033	15	216	184	



05	<b>V. DUGOROČNA POTRAŽIVANJA (0035 + 0036 + 0037 + 0038 + 0039 + 0040 + 0041)</b>	0034		0	0	0
050 i deo 059	1. Potraživanja od matičnog i zavisnih pravnih lica	0035				
051 i deo 059	2. Potraživanja od ostalih povezanih lica	0036				
052 i deo 059	3. Potraživanja po osnovu prodaje na robni kredit	0037				
053 i deo 059	4. Potraživanja za prodaju po ugovorima o finansijskom lizingu	0038				
054 i deo 059	5. Potraživanja po osnovu jemstva	0039				
055 i deo 059	6. Sporna i sumnjiva potraživanja	0040				
056 i deo 059	7. Ostala dugoročna potraživanja	0041				
288	<b>V. ODLOŽENA PORESKA SREDSTVA</b>	0042				
	<b>G. OBRTNA IMOVINA (0044 + 0051 + 0059 + 0060 + 0061 + 0062 + 0068 + 0069 + 0070)</b>	0043		13.371.566	13.243.258	0
Klasa 1	<b>I. ZALIHE (0045 + 0046 + 0047 + 0048 + 0049+ 0050)</b>	0044	16	1.668.284	1.614.263	0
10	1. Materijal, rezervni delovi, alat i sitan inventar	0045	16	660.291	629.972	
11	2. Nedovršena proizvodnja i nedovršene usluge	0046	16	232.890	137.609	
12	3. Gotovi proizvodi	0047	16	562.122	455.839	
13	4. Roba	0048	16	4.377	173.965	
14	5. Stalna sredstva namenjena prodaji	0049				
15	6. Plaćeni avansi za zalihe i usluge	0050		208.604	216.878	
20	<b>II. POTRAŽIVANJA PO OSNOVU PRODAJE (0052 + 0053 + 0054 + 0055 + 0056 + 0057 +0058)</b>	0051	17	6.611.952	4.756.717	0
200 i deo 209	1. Kupci u zemlji - matična i zavisna pravna lica	0052	17	326.990	326.990	
201 i deo 209	2. Kupci u inostranstvu - matična i zavisna pravna lica	0053	17	39.048	72.195	
202 i deo 209	3. Kupci u zemlji - ostala povezana pravna lica	0054	17	4.542.037	3.025.566	
203 i deo 209	4. Kupci u inostranstvu - ostala povezana pravna lica	0055	17			
204 i deo 209	5. Kupci u zemlji	0056	17	330.274	140.602	
205 i deo 209	6. Kupci u inostranstvu	0057	17	1.373.603	1.191.364	
206 i deo 209	7. Ostala potraživanja po osnovu prodaje	0058	17			
21	<b>III. POTRAŽIVANJA IZ SPECIFIČNIH POSLOVA</b>	0059	17			
22	<b>IV. DRUGA POTRAŽIVANJA</b>	0060	17	1.338.424	1.338.266	
236	<b>V. FINANSIJSKA SREDSTVA KOJA SE VREDNUJU PO FER VREDNOSTI KROZ BILANS USPEHA</b>	0061				
23 osim 236 i 237	<b>VI. KRATKOROČNI FINANSIJSKI PLASMANI (0063 + 0064 +0065 +0066 + 0067)</b>	0062	18	3.397.012	5.376.993	0
230 i deo 239	1. Kratkoročni krediti i plasmani - matična i zavisna pravna lica	0063	18	310.016	1.318.770	
231 i deo 239	2. Kratkoročni krediti i plasmani - ostala povezana pravna lica	0064	18	3.029.778	3.956.871	
232 i deo 239	3. Kratkoročni krediti i zajmovi u zemlji	0065	18	54.967	56.594	
233 i deo 239	4. Kratkoročni krediti i zajmovi u inostranstvu	0066				
234,235,238 i deo 239	5. Ostali kratkoročni finansijski plasmani	0067	18	2.251	44.758	
24	<b>VII. GOTOVINSKI EKIVALENTI I GOTOVINA</b>	0068	19	62.123	100.338	
27	<b>VIII. POREZ NA DODATU VREDNOST</b>	0069	20	152.055	2.346	
28 osim 288	<b>IX. AKTIVNA VREMENSKA RAZGRANIČENJA</b>	0070	20	141.716	54.335	
	<b>D. UKUPNA AKTIVA = POSLOVNA IMOVINA (0001 + 0002 + 0042 + 0043)</b>	0071		24.164.949	24.122.970	0
88	<b>Đ. VANBILANSNA AKTIVA</b>	0072	21	26.264.867	27.922.851	

		PASIVA						
		<b>A. KAPITAL (0402 + 0411 - 0412 + 0413 +0414 + 0415 - 0416 + 0417 + 0420 - 0421) ≥ 0 = (0071 - 0424 - 0441 - 0442)</b>	0401			<b>11.943.511</b>	<b>11.845.260</b>	<b>0</b>
30		<b>I. OSNOVNI KAPITAL (0403 + 0404 + 0405 + 0406 + 0407 + 0408 +0409 + 0410)</b>	0402			7.432.345	7.432.345	0
300		1. Akcijski kapital	0403			6.906.480	6.906.480	
301		2. Udeli društava s ograničenom odgovornošću	0404					
302		3. Ulozi	0405					
303		4. Državni kapital	0406					
304		5. Društveni kapital	0407					
305		6. Zadružni udeli	0408					
306		7. Emisiona premija	0409			525.865	525.865	
309		8. Ostali osnovni kapital	0410					
31		<b>II. UPISANI A NEUPLAĆENI KAPITAL</b>	0411					
047 i 237		<b>III. OTKUPLJENE SOPSTVENE AKCIJE</b>	0412			500.254	500.254	
32		<b>IV. REZERVE</b>	0413	<b>22</b>		600.499	600.499	
330		<b>V. REVALORIZACIONE REZERVE PO OSNOVU REVALORIZACIJE NEMATERIJALNE IMOVINE, NEKRETNINA, POSTROJENJA I OPREME</b>	0414			2.353.223	2.353.235	
33 osim 330		<b>VI. NEREALIZOVANI DOBICI PO OSNOVU HARTIJA OD VREDNOSTI I DRUGIH KOMPONENTI OSTALOG SVEOBUHVAATNOG REZULTATA (potražna salda računa grupe 33 osim 330)</b>	0415					
33 osim 330		<b>VII. NEREALIZOVANI GUBICI PO OSNOVU HARTIJA OD VREDNOSTI I DRUGIH KOMPONENTI OSTALOG SVEOBUHVAATNOG REZULTATA (dugovna salda računa grupe 33 osim 330)</b>	0416			2.172	2.172	
34		<b>VIII. NERASPOREĐENI DOBITAK (0418 + 0419)</b>	0417			2.059.870	1.961.607	0
340		1. Neraspoređeni dobitak ranijih godina	0418			1.961.606	834.898	
341		2. Neraspoređeni dobitak tekuće godine	0419			98.264	1.126.709	
		<b>IX. UČEŠĆE BEZ PRAVA KONTROLE</b>	0420					
35		<b>X. GUBITAK (0422 + 0423)</b>	0421			0	0	0
350		1. Gubitak ranijih godina	0422					
351		2. Gubitak tekuće godine	0423					
		<b>B. DUGOROČNA REZERVISANJA I OBAVEZE (0425 + 0432)</b>	0424			9.188.975	20.402	
40		<b>I. DUGOROČNA REZERVISANJA (0426 + 0427 + 0428 + 0429 + 0430 + 0431)</b>	0425			20.402	20.402	0
400		1. Rezervisanja za troškove u garantnom roku	0426					
401		2. Rezervisanja za troškove obnavljanja prirodnih bogatstava	0427					
403		3. Rezervisanja za troškove restrukturiranja	0428					
404		4. Rezervisanja za naknade i druge beneficije zaposlenih	0429			20.402	20.402	
405		5. Rezervisanja za troškove sudskih sporova	0430					
402 i 409		6. Ostala dugoročna rezervisanja	0431					
41		<b>II. DUGOROČNE OBAVEZE (0433 + 0434 + 0435 + 0436 + 0437 + 0438 +0439 + 0440)</b>	0432	<b>23</b>		9.168.573	0	0
410		1. Obaveze koje se mogu konvertovati u kapital	0433					
411		2. Obaveze prema matičnim i zavisnim pravnim licima	0434					
412		3. Obaveze prema ostalim povezanim pravnim licima	0435					
413		4. Obaveze po emitovanim hartijama od vrednosti u periodu dužem od godinu dana	0436					
414		5. Dugoročni krediti i zajmovi u zemlji	0437			7.993.302		
415		6. Dugoročni krediti i zajmovi u inostranstvu	0438			1.175.271		
416		7. Obaveze po osnovu finansijskog lizinga	0439					
419		8. Ostale dugoročne obaveze	0440					
498		<b>V. ODLOŽENE PORESKE OBAVEZE</b>	0441			462.504	462.504	
42 do 49 (osim 498)		<b>G. KRATKOROČNE OBAVEZE (0443 + 0450 + 0451 + 0459 + 0460 + 0461 + 0462)</b>	0442	<b>24</b>		<b>2.569.959</b>	<b>11.794.804</b>	<b>0</b>
42		<b>I. KRATKOROČNE FINANSIJSKE OBAVEZE (0444 + 0445 + 0446 + 0447 + 0448 + 0449)</b>	0443			755.198	9.969.025	0
420		1. Kratkoročni krediti od matičnih i zavisnih pravnih lica	0444					
421		2. Kratkoročni krediti od ostalih povezanih pravnih lica	0445					
422		3. Kratkoročni krediti i zajmovi u zemlji	0446					

423	4. Kratkoročni krediti i zajmovi u inostranstvu	0447				
427	5. Obaveze po osnovu stalnih sredstava i sredstava obustavljenog poslovanja namenjenih prodaji	0448				
424,425,426 i 429	6. Ostale kratkoročne finansijske obaveze	0449		755.198	9.969.025	
430	<b>II. PRIMLJENI AVANSI, DEPOZITI I KAUCIJE</b>	0450	<b>25</b>	310.398	356.281	
43 osim 430	<b>III. OBAVEZE IZ POSLOVANJA (0452 + 0453+ 0454 + 0455 + 0456 + 0457 + 0458)</b>	0451	<b>25</b>	<b>1.232.535</b>	<b>1.306.881</b>	<b>0</b>
431	1. Dobavljači - matična i zavisna pravna lica u zemlji	0452	<b>25</b>	12.888	2.066	
432	2. Dobavljači - matična i zavisna pravna lica u inostranstvu	0453				
433	3. Dobavljači - ostala povezana pravna lica u zemlji	0454	<b>25</b>	255.891	495.199	
434	4. Dobavljači - ostala povezana pravna lica u inostranstvu	0455				
435	5. Dobavljači u zemlji	0456	<b>25</b>	719.745	632.656	
436	6. Dobavljači u inostranstvu	0457	<b>25</b>	244.011	176.960	
439	7. Ostale obaveze iz poslovanja	0458				
44, 45 i 46	<b>IV. OSTALE KRATKOROČNE OBAVEZE</b>	0459	<b>26</b>	81.087	49.692	
47	<b>V. OBAVEZE PO OSNOVU POREZA NA DODATU VREDNOST</b>	0460			4.822	
48	<b>VI. OBAVEZE ZA OSTALE POREZE, DOPRINOSE I DRUGE DAŽBINE</b>	0461	<b>27</b>	80.196	62.915	
49 osim 498	<b>VII. PASIVNA VREMENSKA RAZGRANIČENJA</b>	0462	<b>27</b>	110.545	45.188	
	<b>D. GUBITAK IZNAD VISINE KAPITALA (0412 + 0416 + 0421 - 0420 - 0417 - 0415 - 0414 - 0413 - 0411 - 0402) ≥ 0 = (0441 + 0424 + 0442 - 0071) ≥ 0</b>	0463				<b>0</b>
	<b>Đ. UKUPNA PASIVA (0424 + 0442 + 0441 + 0401 - 0463) ≥ 0</b>	0464		<b>24.164.949</b>	<b>24.122.970</b>	<b>0</b>
89	<b>E. VANBILANSNA PASIVA</b>	0465	<b>21</b>	26.264.867	27.922.851	

U Bečeju,

Dana 31.03.2016.



Zakonski zastupnik

M.P.

Naziv	SOJAPROTEIN AD
Sedište	BEČEJ
Matični broj	08114072
Šifra delatnosti	1041
PIB	100741587

**BILANS USPEHA**  
za period od 01.01. do 31.03. 2016. godine

-u hiljadama dinara-

Grupa računa, račun	POZICIJA	AOP	Napomena broj	Iznos	
				Tekuća godina	Prethodna godina
1	2	3	4	5	6
	<b>PRIHODI IZ REDOVNOG POSLOVANJA</b>				
60 do 65, osim 62 i 63	<b>A. POSLOVNI PRIHODI (1002 + 1009 + 1016 + 1017)</b>	1001		<b>4.987.153</b>	<b>3.167.920</b>
60	I. PRIHODI OD PRODAJE ROBE (1003 + 1004 + 1005 + 1006 + 1007 + 1008)	1002	<b>1</b>	<b>1.395.733</b>	<b>336.646</b>
600	1. Prihodi od prodaje robe matičnim i zavisnim pravnim licima na domaćem tržištu	1003			
601	2. Prihodi od prodaje robe matičnim i zavisnim pravnim licima na inostranom tržištu	1004			
602	3. Prihodi od prodaje robe ostalim povezanim pravnim licima na domaćem tržištu	1005		1.172.734	283.623
603	4. Prihodi od prodaje robe ostalim povezanim pravnim licima na inostranom tržištu	1006			
604	5. Prihodi od prodaje robe na domaćem tržištu	1007		222.999	577
605	6. Prihodi od prodaje robe na inostranom tržištu	1008			52.446
61	II. PRIHODI OD PRODAJE PROIZVODA I USLUGA (1010 + 1011 + 1012 + 1013 + 1014 + 1015)	1009	<b>1</b>	<b>3.583.673</b>	<b>2.821.589</b>
610	1. Prihodi od prodaje proizvoda i usluga matičnim i zavisnim pravnim licima na domaćem tržištu	1010	<b>1</b>		26.896
611	2. Prihodi od prodaje proizvoda i usluga matičnim i zavisnim pravnim licima na inostranom tržištu	1011	<b>1</b>	33.326	38.280
612	3. Prihodi od prodaje proizvoda i usluga ostalim povezanim pravnim licima na domaćem tržištu	1012	<b>1</b>	352.953	594.835
613	4. Prihodi od prodaje proizvoda i usluga ostalim povezanim pravnim licima na inostranom tržištu	1013			
614	5. Prihodi od prodaje proizvoda i usluga na domaćem tržištu	1014	<b>1</b>	376.462	320.349
615	6. Prihodi od prodaje gotovih proizvoda i usluga na inostranom tržištu	1015	<b>1</b>	2.820.932	1.841.229
64	III. PRIHODI OD PREMIJA, SUBVENCIJA, DOTACIJA, DONACIJA I SL.	1016			
65	IV. DRUGI POSLOVNI PRIHODI	1017	<b>2</b>	7.747	9.685
	<b>RASHODI IZ REDOVNOG POSLOVANJA</b>				
50 do 55, 62 i 63	<b>B. POSLOVNI RASHODI (1019 - 1020 - 1021 + 1022 + 1023 + 1024 + 1025 + 1026 + 1027 + 1028 + 1029) ≥ 0</b>	1018		<b>4.711.055</b>	<b>2.812.388</b>
50	I. NABAVNA VREDNOST PRODATE ROBE	1019	<b>3</b>	1.396.619	327.905
62	II. PRIHODI OD AKTIVIRANJA UČINAKA I ROBE	1020		795	564
630	III. POVEĆANJE VREDNOSTI ZALIHA NEDOVRŠENIH I GOTOVIH PROIZVODA I NEDOVRŠENIH USLUGA	1021		201.563	186.714
631	IV. SMANJENJE VREDNOSTI ZALIHA NEDOVRŠENIH I GOTOVIH PROIZVODA I NEDOVRŠENIH USLUGA	1022			
51 osim 513	V. TROŠKOVI MATERIJALA	1023	<b>4</b>	2.776.202	2.010.117
513	VI. TROŠKOVI GORIVA I ENERGIJE	1024	<b>5</b>	188.252	180.181
52	VII. TROŠKOVI ZARADA, NAKNADA ZARADA I OSTALI LIČNI RASHODI	1025	<b>6</b>	128.653	128.407



Grupa računa, račun	POZICIJA	AOP	Napomena broj	Iznos	
				Tekuća godina	Prethodna godina
53	VIII. TROŠKOVI PROIZVODNIH USLUGA	1026	8	218.207	187.066
540	IX. TROŠKOVI AMORTIZACIJE	1027	7	142.986	108.337
541 do 549	X. TROŠKOVI DUGOROČNIH REZERVISANJA	1028			
55	XI. NEMATERIJALNI TROŠKOVI	1029	9	62.494	57.653
	<b>V. POSLOVNI DOBITAK (1001 - 1018) ≥ 0</b>	1030		<b>276.098</b>	<b>355.532</b>
	<b>G. POSLOVNI GUBITAK (1018 - 1001) ≥ 0</b>	1031			
66	<b>D. FINANSIJSKI PRIHODI (1033 + 1038 + 1039)</b>	1032	10	<b>98.947</b>	<b>259.677</b>
66, osim 662, 663 i 664	I. FINANSIJSKI PRIHODI OD POVEZANIH LICA I OSTALI FINANSIJSKI PRIHODI (1034 + 1035 + 1036 + 1037)	1033		<b>76.025</b>	<b>155.904</b>
660	1. Finansijski prihodi od matičnih i zavisnih pravnih lica	1034		15.402	30.706
661	2. Finansijski prihodi od ostalih povezanih pravnih lica	1035		60.623	125.198
665	3. Prihodi od učešća u dobitku pridruženih pravnih lica i zajedničkih poduhvata	1036			
669	4. Ostali finansijski prihodi	1037			
662	II. PRIHODI OD KAMATA (OD TREĆIH LICA)	1038		158	168
663 i 664	III. POZITIVNE KURSNE RAZLIKE I POZITIVNI EFEKTI VALUTNE KLAUZULE (PREMA TREĆIM LICIMA)	1039		22.764	103.605
56	<b>Đ. FINANSIJSKI RASHODI (1041 + 1046 + 1047)</b>	1040	11	<b>264.806</b>	<b>153.101</b>
56, osim 562, 563 i 564	I. FINANSIJSKI RASHODI IZ ODNOSA SA POVEZANIM PRAVNIM LICIMA I OSTALI FINANSIJSKI RASHODI (1042 + 1043 + 1044 + 1045)	1041		<b>22.760</b>	<b>3.579</b>
560	1. Finansijski rashodi iz odnosa sa matičnim i zavisnim pravnim licima	1042			521
561	2. Finansijski rashodi iz odnosa sa ostalim povezanim pravnim licima	1043			
565	3. Rashodi od učešća u gubitku pridruženih pravnih lica i zajedničkih poduhvata	1044			
566 i 569	4. Ostali finansijski rashodi	1045		22.760	3.058
562	II. RASHODI KAMATA (PREMA TREĆIM LICIMA)	1046		126.582	121.824
563 i 564	III. NEGATIVNE KURSNE RAZLIKE I NEGATIVNI EFEKTI VALUTNE KLAUZULE (PREMA TREĆIM LICIMA)	1047		115.464	27.698
	<b>E. DOBITAK IZ FINANSIRANJA (1032 - 1040)</b>	1048			<b>106.576</b>
	<b>Ž. GUBITAK IZ FINANSIRANJA (1040 - 1032)</b>	1049		<b>165.859</b>	
683 i 685	<b>Z. PRIHODI OD USKLAĐIVANJA VREDNOSTI OSTALE IMOVINE KOJA SE ISKAŽUJE PO FER VREDNOSTI KROZ BILANS USPEHA</b>	1050			71
583 i 585	<b>I. RASHODI OD USKLAĐIVANJA VREDNOSTI OSTALE IMOVINE KOJA SE ISKAŽUJE PO FER VREDNOSTI KROZ BILANS USPEHA</b>	1051			
67 i 68, osim 683 i 685	<b>J. OSTALI PRIHODI</b>	1052	12	8.371	11.496
57 i 58, osim 583 i 585	<b>K. OSTALI RASHODI</b>	1053	13	3.011	6.665
	<b>L. DOBITAK IZ REDOVNOG POSLOVANJA PRE OPOREZIVANJA (1030 - 1031 + 1048 - 1049 + 1050 - 1051 + 1052 - 1053)</b>	1054		<b>115.599</b>	<b>467.010</b>
	<b>LI. GUBITAK IZ REDOVNOG POSLOVANJA PRE OPOREZIVANJA (1031 - 1030 + 1049 - 1048 + 1051 - 1050 + 1053 - 1052)</b>	1055			
69 - 59	<b>M. NETO DOBITAK POSLOVANJA KOJE SE OBUSTAVLJA, EFEKTI PROMENE RAČUNOVODSTVENE POLITIKE I ISPRAVKA GREŠAKA IZ RANIJIH PERIODA</b>	1056			
59 - 69	<b>N. NETO GUBITAK POSLOVANJA KOJE SE OBUSTAVLJA, RASHODI PROMENE RAČUNOVODSTVENE POLITIKE I ISPRAVKA GREŠAKA IZ RANIJIH PERIODA</b>	1057			
	<b>NJ. DOBITAK PRE OPOREZIVANJA (1054 - 1055 + 1056 - 1057)</b>	1058		<b>115.599</b>	<b>467.010</b>

Grupa računa, račun	POZICIJA	AOP	Napomena broj	Iznos	
				Tekuća godina	Prethodna godina
	<b>O. GUBITAK PRE OPOREZIVANJA (1055 - 1054 + 1057 - 1056)</b>	1059			
	<b>P. POREZ NA DOBITAK</b>				
721	I. PORESKI RASHOD PERIODA	1060		17.340	
deo 722	II. ODLOŽENI PORESKI RASHODI PERIODA	1061			
deo 722	III. ODLOŽENI PORESKI PRIHODI PERIODA	1062			
723	<b>R. ISPLAĆENA LIČNA PRIMANJA POSLODAVCA</b>	1063			
	<b>S. NETO DOBITAK (1058 - 1059 - 1060 - 1061 + 1062)</b>	1064		<b>98.259</b>	<b>467.010</b>
	<b>T. NETO GUBITAK (1059 - 1058 + 1060 + 1061 - 1062)</b>	1065			
	I. NETO DOBITAK KOJI PRIPADA MANJINSKIM ULAGAČIMA	1066			
	II. NETO DOBITAK KOJI PRIPADA VEĆINSKOM VLASNIKU	1067			
	III. ZARADA PO AKCIJI				
	1. Osnovna zarada po akciji	1068			
	2. Umanjena (razvodnjena) zarada po akciji	1069			

U Bečeju \_31.03.2016.

dana

Zakonski zastupnik

M.P.  
 **Soyaprotein**  
 AKCIONARSKO DRUŠTVO  
 ZA PERIODU BOJE  
 BEČEJ 2016



Naziv	SOJAPROTEIN AD
Sedište	BEČEJ
Matični broj	08114072
Šifra delatnosti	1041
PIB	100741587

## IZVEŠTAJ O OSTALOM REZULTATU

za period 01.01. od 31.03.2016. godine

-u hiljadama dinara-

Grupa računa, račun	POZICIJA	AOP	Napomena broj	Iznos	
				Tekuća godina	Prethodna godina
1	2	3	4	5	6
	<b>A. NETO REZULTAT IZ POSLOVANJA</b>				
	I. NETO DOBITAK (AOP 1064)	2001		98.259	467.010
	II. NETO GUBITAK (AOP 1065)	2002			
	<b>B. OSTALI SVEOBUH VATNI DOBITAK ILI GUBITAK</b>				
	<b>a) Stavke koje neće biti reklasifikovane u Bilansu uspeha u budućim periodima</b>				
330	1. Promene revalorizacije nematerijalne imovine, nekretnina, postrojenja i opreme				
	a) povećanje revalorizacionih rezervi	2003			
	b) smanjenje revalorizacionih rezervi	2004		12	57
331	2. Aktuarski dobiti ili gubici po osnovu planova definisanih primanja				
	a) dobiti	2005			
	b) gubici	2006			
332	3. Dobici ili gubici po osnovu ulaganja u vlasničke instrumente kapitala				
	a) dobiti	2007			
	b) gubici	2008			
333	4. Dobici ili gubici po osnovu udela u ostalom sveobuhvatnom dobitku ili gubitku pridruženih društava				
	a) dobiti	2009			
	b) gubici	2010			
	<b>b) Stavke koje naknadno mogu biti reklasifikovane u Bilansu uspeha u budućim periodima</b>				
334	1. Dobici ili gubici po osnovu preračuna finansijskih izveštaja inostranog poslovanja				
	a) dobiti	2011			
	b) gubici	2012			
335	2. Dobici ili gubici od instrumenata zaštite neto ulaganja u inostrano poslovanje				
	a) dobiti	2013			
	b) gubici	2014			



Grupa računa, račun	POZICIJA	AOP	Napomena broj	Iznos	
				Tekuća godina	Prethodna godina
336	3. Dobici ili gubici po osnovu instrumenata zaštite rizika (hedžinga) novčanog toka				
	a) dobici	2015			
	b) gubici	2016			
337	4. Dobici ili gubici po osnovu hartija od vrednosti raspoloživih za prodaju				
	a) dobici	2017			
	b) gubici	2018			
	<b>I. OSTALI BRUTO SVEOBUH VATNI DOBITAK (2003 + 2005 + 2007 + 2009 + 2011 + 2013 + 2015 + 2017) - (2004 + 2006 + 2008 + 2010 + 2012 + 2014 + 2016 + 2018) ≥ 0</b>	2019		0	0
	<b>II. OSTALI BRUTO SVEOBUH VATNI GUBITAK (2004 + 2006 + 2008 + 2010 + 2012 + 2014 + 2016 + 2018) - (2003 + 2005 + 2007 + 2009 + 2011 + 2013 + 2015 + 2017) ≥ 0</b>	2020		12	57
	III. POREZ NA OSTALI SVEOBUH VATNI DOBITAK ILI GUBITAK PERIODA	2021			
	<b>IV. NETO OSTALI SVEOBUH VATNI DOBITAK (2019 - 2020 - 2021) ≥ 0</b>	2022		0	0
	<b>V. NETO OSTALI SVEOBUH VATNI GUBITAK (2020 - 2019 + 2021) ≥ 0</b>	2023		12	57
	<b>V. UKUPAN NETO SVEOBUH VATNI REZULTAT PERIODA</b>				
	<b>I. UKUPAN NETO SVEOBUH VATNI DOBITAK (2001 - 2002 + 2022 - 2023) ≥ 0</b>	2024		98.247	466.953
	<b>II. UKUPAN NETO SVEOBUH VATNI GUBITAK (2002 - 2001 + 2023 - 2022) ≥ 0</b>	2025		0	0
	<b>G. UKUPAN NETO SVEOBUH VATNI DOBITAK ILI GUBITAK (2027 + 2028) = AOP 2024 ≥ 0 ili AOP 2025 &gt; 0</b>	2026		0	0
	1. Pripisan većinskim vlasnicima kapitala	2027			
	2. Pripisan vlasnicima koji nemaju kontrolu	2028			

U \_\_\_\_\_

dana


 Zakonski zastupnik  
 M.P. 



IZVEŠTAJ O PROMENAMA NA KAPITALU NA DAN 31.03.2016.

Red. broj	OPIS	Komponente kapitala										Komponente ostalog rezultata											
		30	31	32	35	0471/237	34	330	##	##	#	337	AOP	AOP	AOP	AOP	AOP	AOP	AOP	AOP	AOP	AOP	
1	2	3	4	5	6	7	8	9	10	11	12	13	14	15	16	17	18	19	20	21	22	23	24
	Početno stanje na dan 01.01.																						
1	a) dugovni saldo računa	4001	4019	4037	4055	4073	4091	4109	4127	4145	4163	4181	4199	4217	4235								
	b) potražni saldo računa	4002	7.486.386	4038	587.912	4074	408.834	4110	4128	4146	4164	4182	4200	4218	2.400								
	Ispravka materijalno značajnih grešaka i promena računovodstvenih politika																						
2	a) ispravke na dugovnoj strani račun	4003	4021	4039	4057	4075	4093	4111	4129	4147	4165	4183	4201	4219									
	b) ispravke na potražnoj strani račun	4004	4022	4040	4058	4076	4094	4112	4130	4148	4166	4184	4202	4220	4236								
	Korigovano početno stanje na dan 01.01.																						
3	a) korigovani dugovni saldo računa	4005	0	4041	0	4077	0	4113	0	4131	0	4149	0	4167	2.400								
	b) korigovani potražni saldo računa	4006	7.486.386	4042	587.912	4078	408.834	4114	4132	4150	4168	4186	4204	4222	0								
	Promene u prethodnoj godini																						
4	a) promena na dugovnoj strani račun	4007	54.041	4043	4061	4079	4097	4115	4133	4151	4169	4187	4205	4223									
	b) promena na potražnoj strani račun	4008	4026	4044	4062	4080	4098	4116	4134	4152	4170	4188	4206	4224	4238								
	Stanje na kraju prethodne godine 31.12.																						
5	a) dugovni saldo računa (3a + 4a - 4)	4009	4027	4045	0	4081	0	4117	0	4135	0	4153	0	4171	2.172								
	b) potražni saldo računa (3b - 4a - 4)	4010	7.432.345	4046	600.499	4082	500.254	4118	4136	4154	4172	4190	4208	4226	4239								
	Ispravka materijalno značajnih grešaka i promena računovodstvenih politika																						
6	a) ispravke na dugovnoj strani račun	4011	4029	4047	4065	4083	4101	4119	4137	4155	4173	4191	4209	4227	4240								
	b) ispravke na potražnoj strani račun	4012	4030	4048	4066	4084	4102	4120	4138	4156	4174	4192	4210	4228									
	Korigovano početno stanje tekuće godine na dan 01.01.																						
7	a) korigovani dugovni saldo računa	4013	0	4049	0	4085	0	4121	0	4139	0	4157	0	4175	2.172								
	b) korigovani potražni saldo računa	4014	7.432.345	4050	600.499	4086	500.254	4122	4140	4158	4176	4194	4212	4230	0								
	Promene u tekućoj 2015.godini																						
8	a) promena na dugovnoj strani račun	4015	4033	4051	4069	4087	4105	4123	4141	4159	4177	4195	4213	4231	4242								
	b) promena na potražnoj strani račun	4016	4034	4052	4070	4088	4106	4124	4142	4160	4178	4196	4214	4232									
	Stanje na kraju tekuće godine 31.03.2015.																						
9	a) dugovni saldo računa (7a + 8a - 4)	4017	0	4053	0	4089	0	4125	0	4143	0	4161	0	4179	2.172								
	b) potražni saldo računa (7b - 8a + 4)	4018	7.432.345	4054	600.499	4090	500.254	4126	4144	4162	4180	4198	4216	4234	4243								

Povećanje 98.263  
Smanjenje 12 Razlika 98.251

11.845.260 1.1.2016.  
11.943.511 31.03.2016.  
Razlika 98.251



Ukupan kapital [ $\sum(\text{red } 1b \text{ kol } 3$ $\text{do kol } 15) -$ $\sum(\text{red } 1a \text{ kol } 3$ $\text{do kol } 15)] \geq 0$	AOP
16	
10.865.111	4244
0	4245
10.865.111	4246
980.149	4247
11.845.260	4248
0	4249
11.845.260	4250
98.251	4251
11.943.511	4252



Naziv pravnog lica: Sojaprotein AD

Sedište: BEČEJ

Matični broj:

Šifra delatnosti:

Poreski identifikacioni broj:

## IZVEŠTAJ O TOKOVIMA GOTOVINE

U periodu od 01.01.-31.03.2016.

-u hiljadama dinara-

POZICIJA	AOP	IZNOS	
		Tekuća god.	Prethodna god.
1	2	3	4
<b>A. TOKOVI GOTOVINE IZ POSLOVNIH AKTIVNOSTI</b>			
<b>I. Prilivi gotovine iz poslovnih aktivnosti ( 1 do 3 )</b>	3001	<b>3.436.786</b>	<b>3.665.750</b>
1. Prodaja i primljeni avansi	3002	3.367.228	3.656.999
2. Primljene kamate iz poslovnih aktivnosti	3003	151	816
3. Ostali prihodi iz redovnog poslovanja	3004	69.407	7.935
<b>II. Odlivi gotovine iz poslovnih aktivnosti (1 do 5)</b>	3005	<b>5.277.462</b>	<b>3.102.590</b>
1. Isplata dobavljačima i dati avansi	3006	5.031.147	2.844.895
2. Zarade, naknade zarada i ostali lični rashodi	3007	104.703	104.089
3. Plaćene kamate	3008	135.219	114.689
4. Porez na dobitak	3009	0	
5. Plaćanja po osnovu ostalih javnih prihoda	3010	6.393	38.917
<b>III. Neto priliv gotovine iz poslovnih aktivnosti (I-II)</b>	3011	<b>0</b>	<b>563.160</b>
<b>IV. Neto odliv gotovine iz poslovnih aktivnosti (II-I)</b>	3012	<b>1.840.676</b>	<b>0</b>
<b>B. TOKOVI GOTOVINE IZ AKTIVNOSTI INVESTIRANJA</b>			
<b>I. Prilivi gotovine iz aktivnosti investiranja ( 1 do 5 )</b>	3013	<b>1.981.732</b>	<b>252.256</b>
1. Prodaja akcija i udela (neto priliv)	3014		
2. Prodaja nematerijalnih ulaganja, nekretnina, postrojenja Opreme i bioloških sredstava	3015	0	0
3. Ostali finansijski plasmani (neto priliv)	3016	1.981.732	252.256
4. Primljene kamate iz aktivnosti finansiranja	3017		
5. Primljene dividende	3018		
<b>II. Odlivi gotovine iz aktivnosti investiranja (1 do 3)</b>	3019	<b>97.557</b>	<b>326.877</b>
1. Kupovina akcija i udela (neto odlivi)	3020		
2. Kupovina nematerijalnih ulaganja, nekretnina, postrojenja Opreme i bioloških sredstava	3021	97.557	326.877
3. Ostali finansijski plasmani (neto odliv)	3022	0	
<b>III. Neto priliv gotovine iz aktivnosti investiranja (I-II)</b>	3023	<b>1.884.175</b>	<b>0</b>
<b>IV. Neto odliv gotovine iz aktivnosti investiranja (II-I)</b>	3024	<b>0</b>	<b>74.621</b>
<b>V. TOKOVI GOTOVINE IZ AKTIVNOSTI FINANSIRANJA</b>			
<b>I. Prilivi gotovine iz aktivnosti finansiranja (1 do 3)</b>	3025	<b>0</b>	<b>0</b>
1. Uvećanje osnovnog kapitala	3026		
2. Dugoročni krediti (neto priliv)	3027		
3. Kratkoročni krediti (neto priliv)	3028		0
4. Ostale dugoročne obaveze	3029		
5. Ostale kratkoročne obaveze	3030		
<b>II. Odlivi gotovine iz aktivnosti finansiranja (1 do 4)</b>	3031	<b>80.267</b>	<b>484.342</b>
1. Otkup sopstvenih akcija i udela	3032	0	0
2. Dugoročni krediti (neto odliv)	3033	0	
3. Kratkoročni krediti (neto odliv)	3034	80.255	482.201
4. Ostele obaveze (neto odliv)	3035	12	2.141
5. Finansijski lizing	3036		
6. Isplaćene dividende	3037		
<b>III. Neto priliv gotovine iz aktivnosti finansiranja (I-II)</b>	3038		
<b>IV. Neto odliv gotovine iz aktivnosti finansiranja (II-I)</b>	3039	<b>80.267</b>	<b>0</b>
<b>G. SVEGA PRILIVI GOTOVINE ( 301+313+325 )</b>	3040	<b>5.418.518</b>	<b>3.918.006</b>
<b>D. SVEGA ODLIVI GOTOVINE (305+319+329)</b>	3041	<b>5.455.286</b>	<b>3.913.809</b>
<b>Đ. NETO PRILIVI GOTOVINE ( 336-337 )</b>	3042	<b>0</b>	<b>4.197</b>
<b>E. NETO ODLIV GOTOVINE ( 337 – 336 )</b>	3043	<b>36.768</b>	<b>0</b>
<b>Ž. GOTOVINA NA POČETKU OBRAČUNSKOG PERIODA</b>	3044	100.338	94.721
<b>Z. POZITI. KURSNE RAZLIKE PO OSNOVU PRER. GOTOVINE</b>	3045	22	363
<b>I. NEGAT. KURSNE RAZLIKE PO OSNOVU PRER. GOTOVINE</b>	3046	1.469	358
<b>J. GOTOVINA NA KRAJU OBR. PERIODA (338-339+340+341-342)</b>	3047	<b>62.123</b>	<b>98.923</b>

U Bečeju , 31.03.2016.

Lice odgovorno za sastavljanje bila

Direktor

Sojaprotein AD  
ARČIŠKARSKA 15  
31000 BEČEJ



**СОЈАПРОТЕИН А.Д БЕЧЕЈ**

**НАПОМЕНЕ УЗ БИЛАНС УСПЕХА  
И БИЛАНС СТАЊА  
31. март 2016. године**

## ОСНОВНЕ ИНФОРМАЦИЈЕ О ДРУШТВУ

Сојапротеин А.Д., Бечеј (даље: “Друштво”) највећи је прерађивач соје у Србији и један од најзначајнијих прерађивача у централној и источној Европи. Друштво је основано 1977. године, као радна организација за индустријску прераду соје у оснивању, а конституисање је окончано 1985. године.

У току 1991. године руководство Друштва је донело одлуку о издавању интерних акција запосленима и на тај начин извршило трансформацију у деоничко друштво. У току 2000. и 2001. године Друштво је приватизовало преостали друштвени капитал емисијом бесплатних акција, уписаних од стране запослених и других физичких лица, а у складу са одредбама Закона о својинској трансформацији из 1997. године.

Основна делатност Друштва је прерада сојиног зрна којом се добија низ пуномасних и обезмашћених производа у облику брашна, гризева и текстурираних форми, као и сојино уље, сојина сачма и сојин лецитин. Допунски сегмент пословних активности Друштва представља пружање услуга у пољопривредној производњи, промет на велико и мало, откуп пољопривредних производа.

Седиште Друштва је у Бечеју, Улица Индустријска 1. На дан састављања извештаја Друштво је имало 372 запослених радника.

## ОСНОВЕ ЗА САСТАВЉАЊЕ И ПРЕЗЕНТАЦИЈУ ФИНАНСИЈСКИХ ИЗВЕШТАЈА И РАЧУНОВОДСТВЕНИ МЕТОД

### Финансијски извештаји

Финансијски извештаји Друштва укључују биланс стања на дан 31.март 2016. године, биланс успеха, извештај о променама на капиталу и извештај о токовима готовине за период до 31.03.2016.године као и преглед значајних рачуноводствених политика и процена, те напомене уз финансијске извештаје.

### Упоредни подаци

Упоредне податке представљају финансијски извештаји Друштва на дан 31.12.2015.године за Биланс стања,а за Биланс успеха и Токове готовине упоредне податке представљају финансијски извештаји Друштва на дан 31.03.2015.године.

**ПРЕГЛЕД ЗНАЧАЈНИХ РАЧУНОВОДСТВЕНИХ ПОЛИТИКА****Приходи и расходи**

Приходи од продаје признају се када се ризик и корист повезани са правом власништва преносе на купца, а то подразумева датум испоруке производа купцу. Приходи од услуга се признају када се услуга изврши.

Приходи се исказују по правичној вредности средстава која су примљена или ће бити примљена, у нето износу након умањења за дате попусте и порез на додату вредност.

Приходи и расходи од камата се књиже у корист, односно на терет обрачунског периода на који се односе.

Са датумом на који се књиже приходи такође се књиже и одговарајући расходи (принцип узрочности прихода и расхода).

Трошкови одржавања и оправки основних средстава се покривају из прихода обрачунског периода у коме настану.

**Прерачунавање средстава и обавеза у страним средствима плаћања**

Пословне промене настале у страним средствима плаћања прерачунате су у динаре по средњем курсу утврђеном на међубанкарском тржишту девиза, који је важио на дан пословне промене.

Средства и обавезе исказане у страним средствима плаћања на дан биланса стања, прерачунати су у динаре по средњем курсу утврђеном на међубанкарском тржишту девиза који је важио на тај дан.

Позитивне и негативне курсне разлике настале приликом пословних трансакција у страним средствима плаћања и приликом прерачуна позиција биланса стања исказаних у страним средствима плаћања књижене су у корист или на терет биланса успеха, као добици или губици по основу курсних разлика.

**ПРЕГЛЕД ЗНАЧАЈНИХ РАЧУНОВОДСТВЕНИХ ПОЛИТИКА (наставак)****Бенефиције за запослене*****а) Порези и доприноси фондовима за социјалну сигурност запослених***

У складу са прописима који се примењују у Републици Србији, Друштво је у обавези да плаћа порезе и доприносе пореским органима и државним фондовима којима се обезбеђује социјална сигурност запослених. Ове обавезе укључују порезе и доприносе за запослене на терет послодавца у износима обрачунатим по стопама прописаним законским прописима. Друштво је, такође обавезно да од бруто зараде запослених обустави доприносе и да их, у име запослених, уплати фондовима. Порези и доприноси на терет послодавца и порези и доприноси на терет запосленог се књиже на терет расхода периода на који се односе.

**б) Обавезе по основу отпремнина и јубиларних награда**

Друштво је на основу одредби Закона о раду у обавези да исплати запосленима отпремнине, при престанку радног односа ради коришћења права на пензију, у висини три просечне зараде исплаћене у Републици, према последњем објављеном податку републичког органа надлежног за послове статистике. Поред тога, Друштво је у обавези да исплати и јубиларне награде запосленима у зависности од дужине непрекидног рада у Друштву и то у висини од једне просечне зараде остварене у Друштву у месецу који претходи месецу у којем се исплаћују јубиларне награде.

**Порези и доприноси****Порез на добит****а) Текући порез на добитак**

Текући порез на добитак представља износ који се обрачунава и плаћа у складу са Законом о порезу на добит предузећа важећим у Републици Србији.

Порез на добитак у висини од 15% (2011. година: 10%) се плаћа на пореску основицу утврђену пореским билансом. Пореска основица приказана у пореском билансу укључује добит приказану у званичном билансу успеха и корекције дефинисане пореским прописима Републике Србије.

Порески прописи Републике Србије не предвиђају могућност да се порески губици из текућег периода могу користити као основа за повраћај пореза плаћеног у претходним периодима. Међутим, губици из текућег периода могу се пренети на рачун добити из будућих обрачунских периода, али не дуже од десет година.

Одложени порез на добитак се обрачунава коришћењем методе утврђивања обавеза према билансу стања, за привремене разлике произашле из разлике између пореске основице средстава и обавеза у билансу стања и њихове књиговодствене вредности. Важеће пореске стопе на датум биланса стања се користе за утврђивање разграниченог износа пореза на добит. Одложене пореске обавезе се признају за све опорезиве привремене разлике. Одложена пореска средства се признају за све одбитне привремене разлике и ефекте пренетог губитка и пореских кредита на порески биланс, који се могу преносити, до степена до којег ће вероватно постојати опорезива добит од које се одложена пореска средства могу искористити.

**ПРЕГЛЕД ЗНАЧАЈНИХ РАЧУНОВОДСТВЕНИХ ПОЛИТИКА (наставак)****Порези и доприноси (наставак)****Порез на добит (наставак)****б) Одложени порез на добитак**

Одложени порез се књижи на терет или у корист биланса успеха, осим када се односи на позиције које се књиже директно у корист или на терет капитала, и у том случају се одложени порез такође распоређује у оквиру капитала.

**Порези и доприноси који не зависе од резултата**

Порези и доприноси који не зависе од резултата укључују порез на имовину и друге порезе и доприносе који се плаћају према разним републичким и општинским прописима. Остали порези и доприноси признају се као расход периода у коме су настали.



**Некретнине, инвестиционе некретнине, постројења и опрема**

Почетно мерење некретнина, постројења и опреме, који испуњавају услове за признавање средстава, врши се по набавној вредности или цени коштања. Накнадни издаци за некретнине, постројења и опрему признају се као средство само када се тим издацима побољшава стање средства изнад његовог првобитно процењеног стандардног учинка. Сви остали накнадно настали издаци признају се као расход у периоду у којем су настали.

Након почетног признавања, некретнине (земљиште и грађевински објекти) се исказују по ревалоризованом износу, који изражава њихову поштену вредност на дан ревалоризације, умањеној за укупан износ исправки вредности по основу амортизације и укупан износ исправки вредности по основу губитка због обезвређења.

Поштену вредност некретнина чини њихова тржишна вредност која се утврђује проценом. Ревалоризација се врши само када се поштена вредност ревалоризованог средства знатно разликује од његове исказане вредности.

Постројења и опрема након почетног признавања исказују се по набавној цени или по цени коштања умањеној за укупан износ обрачунате амортизације и укупан износ губитка због обезвређења.

Добици или губици који проистекну из расходовања или отуђења признају се као приход или расход у билансу успеха.

**Амортизација**

Амортизација некретнина, постројења и опреме обрачунава се пропорционалним методом, током процењеног века корисне употребе. Корисни век употребе и стопе амортизације за главне групе средстава су следеће:

<u>Главне групе основних средстава</u>	<u>Стопа (%)</u>
Грађевински објекти	1,5 – 5 %
Производна опрема	5 – 25 %
Теренска и путничка возила	10 – 20 %
Рачунари	20 – 33 %
Остала опрема	1,5 – 50 %

**ПРЕГЛЕД ЗНАЧАЈНИХ РАЧУНОВОДСТВЕНИХ ПОЛИТИКА (наставак)****Некретнине, инвестиционе некретнине, постројења и опрема (наставак)****Амортизација (наставак)**

Амортизационе стопе се ревидирају сваке године ради утврђивања оне амортизације која одражава стварни утрошак ових средстава у току пословања на основу преосталог века њиховог коришћења.

**Инвестиционе некретнине**

Инвестиционе некретнине су некретнине које Друштво, као власник, држи ради остваривања зараде од издавања некретнине или ради увећања вредности капитала или ради и једног и другог, а не ради употребе за пружање услуга или за потребе административног пословања или продаје у оквиру редовног пословања. Почетно мерење инвестиционе некретнине приликом стицања врши се по набавној вредности или цени коштања. Након почетног признавања, инвестиционе некретнине се исказују по ревалоризованом износу, који изражава њихову поштену вредност на дан ревалоризације



односно процене, умањеној за укупан износ исправки вредности по основу амортизације и укупан износ исправки вредности по основу губитка због обезвређења.

### **Нематеријална улагања**

Нематеријална улагања односе се на набављени софтвер и жиг и исказују по набавној вредности умањеној за амортизацију. Нематеријална улагања се отписују пропорционалним методом у периоду од две до десет година.

### **Дугорочни финансијски пласмани**

Дугорочни финансијски пласмани обухватају учешћа у капиталу повезаних правних лица, пословних банака и других правних лица исказани по методу набавне вредности која се умањује за обезвређења на основу процене руководства ради свођења на њихову надокнадиву вредност. Ови зајмови се исказују по номиналној вредности.

### **Умањење вредности**

На сваки датум биланса стања Друштво преиспитује књиговодствене износе своје материјалне имовине да би утврдило постоје ли назнаке да је дошло до губитака услед умањења вредности наведене имовине. Ако постоје такве назнаке, процењује се надокнадиви износ средства да би се могао утврдити евентуални губитак настао умањењем. Ако није могуће проценити надокнадиви износ појединог средства, Друштво процењује надокнадиви износ јединице која генерише новац, а којој то средство припада.

Надокнадива вредност је нето продајна цена или вредност у употреби, зависно од тога која је виша. За потребе процене вредности у употреби, процењени будући новчани токови дисконтнују се до садашње вредности применом дисконтне стопе пре опорезивања која одражава садашњу тржишну процену временске вредности новца и ризике специфичне за то средство.

## **ПРЕГЛЕД ЗНАЧАЈНИХ РАЧУНОВОДСТВЕНИХ ПОЛИТИКА (наставак)**

### **Умањење вредности (наставак)**

Ако је процењен надокнадиви износ средства (или јединице која генерише новац) мањи од књиговодственог износа, онда се књиговодствени износ тога средства (или јединице која генерише новац) умањује до надокнадивог износа. Губици од умањења вредности признају се одмах као расход, осим ако средство није земљиште или зграда које се не користи као инвестициона некретнина која је исказана по ревалоризираним износу, у којем случају се губитак од умањења исказује као смањење вредности настало ревалоризацијом средства.

Код накнадног поништења губитка од умањења вредности, књиговодствени износ средства (јединице која генерише новац) повећава се до ревидираног процењеног надокнадивог износа тога средства, при чему већа књиговодствена вредност не премашује књиговодствену вредност која би била утврђена да у претходним годинама није било признатих губитака на том средству (јединици која генерише новац) услед умањења вредности. Поништење губитка од умањења вредности одмах се признаје као приход, осим ако се предметно средство не исказује по процењеној вредности, у којем случају се поништење губитка од умањења вредности исказује као повећање услед ревалоризације.

**Залихе**

Залихе се исказују по цени коштања или по нето продајној вредности у зависности која је нижа. Нето очекивана продајна вредност је цена по којој залихе могу бити продате у нормалним условима пословања након умањења цене за трошкове продаје.

Вредност залиха материјала и резервних делова се утврђује на основу метода просечне набавне цене. Набавна вредност укључује вредност по фактури добављача, транспортне и зависне трошкове.

Вредност недовршене производње и готових производа укључује све директне трошкове производње као и аликвотни део трошкова погонске режије.

Залихе робе у магацину евидентирају се по набавним ценама, а залихе робе у малопродаји по малопродајним ценама. На крају обрачунског периода врши се свођење вредности залиха на набавну вредност алокацијом разлике у цени, израчунате на просечној основи, између набавне вредности продате робе и робе на стању на крају године.

Терећењем осталих расхода врши се исправка вредности залиха у случајевима када се оцени да је потребно свести њихову вредност на нето очекивану продајну вредност (укључујући залихе са успореним обртом, сувишне и застареле залихе). Оштећене залихе и залихе које по квалитету не одговарају стандардима се отписују.

**Финансијски инструменти**

Финансијска средства и финансијске обавезе се евидентирају у билансу стања Друштва, од момента када се Друштво уговорним одредбама везало за инструмент. Куповина или продаја финансијских средстава признаје се применом обрачуна на датум поравнања, односно датум када је средство испоручено другој страни.

**ПРЕГЛЕД ЗНАЧАЈНИХ РАЧУНОВОДСТВЕНИХ ПОЛИТИКА (наставак)****Финансијски инструменти (наставак)**

Финансијска средства престају да се признају када Друштво изгуби контролу над уговореним правима над тим инструментима, што се дешава када су права коришћења инструмената реализована, истекла, напуштена или уступљена. Финансијска обавеза престаје да се признаје када је обавеза предвиђена уговором испуњена, отказана или истекла.

*а) Учешћа у капиталу*

Учешћа у капиталу банака и других правних лица која се котирају на берзи се почетно одмеравају по набавној вредности. Накнадно одмеравање се врши, на сваки датум биланса стања, ради усклађивања њихове вредности са тржишном вредношћу.

Дугорочни финансијски пласмани који обухватају учешћа у капиталу повезаних правних лица, пословних банака и других правних лица која се не котирају на берзи исказују се по методу набавне вредности која се умањује за обезвређења на основу процене руководства ради свођења на њихову надокнадиву вредност.

*б) Потраживања од купаца, краткорочни пласмани и остала краткорочна потраживања*

Потраживања од купаца, краткорочни пласмани и остала краткорочна потраживања исказују се по номиналној вредности, умањеној за исправке вредности извршене на основу процене њихове наплативости од стране руководства.

*в) Готовина и готовински еквиваленти*

Под готовином и готовинским еквивалентима у финансијским извештајима Друштва исказују се готовина у благајни и стања на текућим рачунима и остала новчана средства расположива до три месеца.

*г) Финансијске обавезе*

Инструменти финансијских обавеза су класификовани у складу са суштином уговорних одредби. Финансијске обавезе се исказују по номиналној вредности, увећаној за камате на основу закључених уговора, која кореспондира ефективној каматној стопи.

*д) Обавезе из пословања*

Обавезе према добављачима и остале обавезе из пословања се процењују по вредности примљених средстава.

**ПРЕГЛЕД ЗНАЧАЈНИХ РАЧУНОВОДСТВЕНИХ ПРОЦЕНА**

Презентација финансијских извештаја захтева од руководства Друштва коришћење најбољих могућих процена и разумних претпоставки, које имају ефекта на презентоване вредности средстава и обавеза као и обелодањивање потенцијалних потраживања и обавеза на дан састављања финансијских извештаја, као и прихода и расхода у току извештајног периода. Ове процене и претпоставке су засноване на информацијама расположивим на дан састављања финансијских извештаја.

У наставку су приказане кључне претпоставке везане за будућност и остали извори процењивања неизвесности на датум биланса стања које представљају значајан ризик, за материјалне корекције износа позиција биланса стања у следећој финансијској години.

**Амортизација и стопе амортизације**

Обрачун амортизације и стопе амортизације су засноване на пројектованом економском веку опреме и нематеријалних улагања. Једном годишње Друштво процењује економски век на основу тренутних предвиђања.

**Исправка вредности потраживања и краткорочних пласмана**

Друштво врши обезвређење сумњивих потраживања од купаца и других дужника на основу процењених губитака који настају, ако дужници нису у могућности да изврше плаћања. У процени одговарајућег износа губитка од обезвређења за сумњива потраживања, Друштво се ослања на старост потраживања, раније искуство са отписом, бонитет купаца и променама у условима плаћања. Ово захтева процене везане за будуће понашање купаца и тиме изазване будуће наплате. Међутим, значајан део потраживања Друштва се односи на потраживања од зависних правних лица код којих је, на основу процена и досадашњих искустава, укупна садашња вредност потраживања наплатива.

**ПРЕГЛЕД ЗНАЧАЈНИХ РАЧУНОВОДСТВЕНИХ ПРОЦЕНА (наставак)****Фер вредност**

Пословна политика Друштва је да обелодани информације о правичној вредности активе и пасиве за коју постоје званичне тржишне информације и када се правична вредност значајно разликује од књиговодствене вредности. У Републици Србији не постоји довољно тржишног искуства, као ни стабилности и ликвидности код куповине и продаје потраживања и остале финансијске активе и пасиве, пошто званичне тржишне информације нису у сваком тренутку расположиве. Стога, правичну вредност није могуће поуздано утврдити у одсуству активног тржишта. Руководство Друштва врши процену ризика и, у случајевима када се оцени да вредност по којој се имовина води у пословним књигама неће бити реализована, врши исправку вредности. По мишљењу руководства Друштва, износи у овим финансијским извештајима одражавају вредност која је, у датим околностима, најверодостојнија и најкориснија за потребе извештавања.

**НАПОМЕНА-1  
ПРИХОДИ ОД ПРОДАЈЕ**

У хиљадама динара

	<u>31.03.2016.</u>	<u>31.03.2015.</u>
Приход од продаје робе:		
- повезана правна лица	1.172.734	283.623
- остала правна лица у земљи	222.999	577
- остала правна лица у иностранству		52.446
	<u>1.395.733</u>	<u>336.646</u>
Приход од продаје производа и услуга		
- повезана правна лица у земљи	352.953	621.731
- повезана правна лица у иностранству	33.326	38.280
- остала правна лица у земљи	376.462	320.349
- остала правна лица у иностранству	2.820.932	1.841.229
	<u>3.583.673</u>	<u>2.821.589</u>
	<u>4.979.406</u>	<u>3.158.235</u>

Предузеће је у билансу успеха исказало укупне приходе од продаје у износу од 4.979.406 хиљада динара. Наведени износ чине приходи од продаје трговачке робе у износу од 1.395.733 хиљада динара и приходи од продаје производа и услуга у износу од 3.583.673 хиљада динара.

**НАПОМЕНА-2  
ОСТАЛИ ПОСЛОВНИ ПРИХОДИ**

У хиљадама динара

	<u>31.03.2016.</u>	<u>31.03.2015.</u>
Приходи од субвенција и стимулација	-	-
Приходи од закупнина	5.957	9.685
Остали пословни приходи	1.790	-
	<u>7.747</u>	<u>9.685</u>

**НАПОМЕНА-3**  
**НАБАВНА ВРЕДНОСТ ПРОДАТЕ РОБЕ**

У хиљадама динара

	<u>31.03.2016.</u>	<u>31.03.2015.</u>
Набавна вредност продате робе		327.905

Предузеће је исказало у билансу успеха износ од 1.396.619 хиљада динара који се односи на трошкове продате трговачке робе. Најзначајнији износи се односе на :

Зрно соје	1.172.818 хиљада динара
Минерално ђубриво	221.512 хиљада динара
Тостована сојина сачма	1.773 хиљада динара
Остало	516 хиљада динара
<b>Укупно</b>	<b>1.396.619 хиљада динара</b>

**НАПОМЕНА-4**  
**ТРОШКОВИ МАТЕРИЈАЛА**

У хиљадама динара

	<u>31.03.2016.</u>	<u>31.03.2015.</u>
Трошкови материјала за израду	2.743.883	1.991.834
Трошкови осталог материјала	32.319	18.283
	<u>2.776.202</u>	<u>2.010.117</u>

**НАПОМЕНА-5**  
**ТРОШКОВИ ЕНЕРГИЈЕ**

У хиљадама динара

	<u>31.03.2016.</u>	<u>31.03.2015.</u>
Трошкови електричне енергије	86.210	71.326
Трошкови гаса	85.214	78.212
Трошкови горива и мазива	13.606	9.236
Трошкови биомасе	3.222	21.407
	<u>188.252</u>	<u>180.181</u>

## НАПОМЕНА-6

## ТРОШКОВИ ЗАРАДА, НАКНАДА ЗАРАДА И ОСТАЛИ ЛИЧНИ РАСХОДИ

У хиљадама динара

	<u>31.03.2016.</u>	<u>31.03.2015.</u>
Трошкови бруто зарада	99.134	98.594
Трошкови доприноса на терет послодавца	17.710	17.284
Накнада трош. запосл. на служ. путовњима	1.379	2.688
Накнаде трошкова превоза запосленима	4.665	4.611
Стипендије	195	41
Трошкови накнада по уговорима	4.416	2.911
Отпремнине и јубиларне награде	-	106
Трош. накнаде члановима упр. и надз. одбора	765	743
Остали лични расходи и накнаде	389	1.429
<b>УКУПНО</b>	<b><u>128.653</u></b>	<b><u>128.407</u></b>

## НАПОМЕНА-7

## ТРОШКОВИ АМОРТИЗАЦИЈЕ И РЕЗЕРВИСАЊА

У хиљадама динара

	<u>31.03.2016.</u>	<u>31.03.2015.</u>
Трошкови амортизације	142.986	108.337

## НАПОМЕНА-8

## ТРОШКОВИ ПРОИЗВОДНИХ УСЛУГА

У хиљадама динара

	<u>31.03.2016.</u>	<u>31.03.2015.</u>
Трошкови услуга одржавања	14.039	13.133
Лабораторијске услуге	45.259	47.233
Трошкови транспорта	141.308	97.030
Трошкови закупа	1.386	7.407
Комуналне услуге	10.666	9.573
Трошкови интернета, телефонски и ПТТ трошкови	3.088	2.482
Трошкови сајмова и других приредби		3.255
Трошкови рекламе и пропаганде	107	889
Трошкови осталих производних услуга	2.354	6.064
	<b><u>218.207</u></b>	<b><u>187.066</u></b>

**НАПОМЕНА-9**  
**НЕМАТЕРИЈАЛНИ ТРОШКОВИ**

У хиљадама динара

	<u>31.03.2016.</u>	<u>31.03.2015.</u>
Трошкови банкарских и услуга платног промета	1.927	1.532
Трошкови премија осигурања	4.866	247
Индириктни порези и доприноси	6.494	6.355
Услуге брокера	60	183
Адвокатске и консултантске услуге	298	4.442
Трошкови репрезентације	2.841	2.226
Остали нематеријални трошкови	46.008	42.668
	<u>62.494</u>	<u>57.653</u>

**НАПОМЕНА-10**  
**ФИНАНСИЈСКИ ПРИХОДИ**

У хиљадама динара

	<u>31.03.2016.</u>	<u>31.03.2015.</u>
Финансијски приходи – повезана правна лица	76.025	155.904
Позитивне курсне разлике	20.810	102.029
Приходи по основу ефеката валутне клаузуле	1.954	1.576
Приходи од камата-остала правна лица	158	168
Остали финансијски приходи		
	<u>98.947</u>	<u>259.677</u>

**НАПОМЕНА-11**  
**ФИНАНСИЈСКИ РАСХОДИ**

У хиљадама динара

	<u>31.03.2016.</u>	<u>31.03.2015.</u>
Финансијски расходи-повезана правна лица		521
Остали финансијски расходи-остала правна лица	22.760	3.058
Расходи камата-остала правна лица	126.582	121.824
Расходи по основу еф. валутне клаузуле-остала правна лица	415	1.232
Негативне курсне разлике	115.049	26.466
	<u>264.806</u>	<u>153.101</u>

**НАПОМЕНА-12**  
**ОСТАЛИ ПРИХОДИ**

У хиљадама динара

	<u>31.03.2016.</u>	<u>31.03.2015.</u>
Добици од продаје опреме и нематеријалних улагања		-
Приходи од усклађивања вредности	1.008	3.368
Вишкови	5.410	5.019
Накнада штете од осигуравајућих друштава	140	47
Добици од продаје материјала	1.086	2.925
Остали приходи	727	208
	<u>8.371</u>	<u>11.567</u>

**НАПОМЕНА-13**  
**ОСТАЛИ РАСХОДИ**

У хиљадама динара

	<u>31.03.2016.</u>	<u>31.03.2015.</u>
Губици од продаје материјала и основних средстава	1.057	2.418
Остали расходи	1.954	4.247
	<u>3.011</u>	<u>6.665</u>

**НАПОМЕНА-14**  
**УЧЕШЋА У КАПИТАЛУ**

У хиљадама динара

	<u>% учешћа</u>	<u>31.03.2016.</u>	<u>31.12.2015.</u>
<i>Учешћа у капиталу зависних правних лица</i>			
ЗАО Вобекс - Интерсоја, Русија	85,00%	1.112	1.112
Ветеринарски завод Суботица а.д.	31,39%	783.617	783.617
		<u>784.729</u>	<u>784.729</u>
<i>Учешћа у капиталу банака</i>			
Новосадски сајам а.д., Нови Сад		1.638	1.638
Учешће у капиталу - Атомска бања Трепча	9,4958%	35.891	35.891
Учешћа у капиталу осталих правних лица		1.831	1.831
		<u>39.360</u>	<u>39.360</u>



**НАПОМЕНА-15**  
**ОСТАЛИ ДУГОРОЧНИ ФИНАНСИЈСКИ ПЛАСМАНИ**

	У хиљадама динара	
	31.03.2016.	31.12.2015.
Стамбени кредити запосленима	216	184
	<u>216</u>	<u>184</u>

**НАПОМЕНА-16**  
**ЗАЛИХЕ**

	У хиљадама динара	
	31.03.2016.	31.12.2015.
Материјал	478.316	445.470
Резервни делови	239.842	237.754
Алат и инвентар	52.799	57.914
Готови производи	562.122	455.839
Недовршена производња	232.890	137.609
Дати аванси	208.604	216.877
Трговачка роба	4.377	173.965
	<u>1.778.950</u>	<u>1.725.428</u>
Минус: Исправка вредности залиха материјала	<u>(110.666)</u>	<u>(111.165)</u>
	<u>1.668.284</u>	<u>1.614.263</u>

У билансу стања предузеће је исказало залихе у износу од 1.668.284 хиљада динара. Најзначајније ставке су залихе сировине и материјала које износе 478.316 хиљада динара од чега залихе основне сировине (сојино зрно) износе вредносно 379.865 хиљада динара рачунато по просечној набавној цени односно количински у износу од 8.329 тона ЈУС зрна соје.

**НАПОМЕНА-17**  
**ПОТРАЖИВАЊА**

	У хиљадама динара	
	31.03.2016.	31.12.2015.
Потраживања од купаца:		
- повезана правна лица	4.908.075	3.424.751
- у земљи	683.878	494.206
- у иностранству	1.373.603	1.217.987
Потраживања од извозника		
Потраживања из специфичних послова	75.611	75.611
Потраживања за камату – повезана правна лица	1.335.888	1.335.888
Потраживања за камату - остали	6.232	6.232
Претплаћени остали порези и доприноси	74	74
Остала потраживања:	<u>14.507</u>	<u>14.348</u>
	<u>8.397.868</u>	<u>6.569.097</u>
Минус: исправка вредности потраживања од купаца	<u>(447.492)</u>	<u>(474.114)</u>
	<u>7.950.376</u>	<u>6.094.983</u>

**НАПОМЕНА-18**  
**КРАТКОРОЧНИ ФИНАНСИЈСКИ ПЛАСМАНИ**

	У хиљадама динара	
	31.03.2016.	31.12.2015.
Краткорочне позајмице повез.прав.лицима- VictoriaGroup	310.016	1.318.770
Краткорочне позајмице повез.прав.лицима-Victoria Logistic	3.029.778	3.956.871
Краткорочни кредити у земљи	105.867	107.455
Кредити за зимницу и крат.стамб.кредити	202	78
Орочени новчани депозити	2.049	44.719
Исправка вредности кратк.фин.пласмана	(50.900)	(50.900)
	<u>3.397.012</u>	<u>5.376.993</u>

**НАПОМЕНА-19**  
**ГОТОВИНА И ГОТОВИНСКИ ЕКВИВАЛЕНТИ**

	У хиљадама динара	
	31.03.2016.	31.12.2015.
Текући рачун		
- у динарима	4.486	15.703
- у иностраној валути	57.280	84.308
Издвојена новчана средства и акредитиви	327	327
Благајна	30	-
Остала новчана средства		
	<u>62.123</u>	<u>100.338</u>

**НАПОМЕНА-20**  
**ПОРЕЗ НА ДОДАТУ ВРЕДНОСТ И АКТИВНА ВРЕМЕНСКА РАЗГРАНИЧЕЊА**

	У хиљадама динара	
	31.03.2016.	31.12.2015.
Унапред плаћени трошкови до једне године	59.186	41.477
Потраживање за више плаћен ПДВ	152.055	2.346
Разграничени порез на додату вредност	7.427	12.858
Остала активна временска разграничења	75.103	
	<u>293.771</u>	<u>56.681</u>

**НАПОМЕНА-21  
ВАНБИЛАНСНА АКТИВА**

Ванбилансна актива на дан 31.03.2016.године износи 26.264.867 хиљада динара.Износ од 24.091.935 хиљада динара односи се на гаранције и јемства која је Сојапротеин АД дала као јемац. Износ од 2.172.932 хиљада динара односи се на туђу робу у нашим складиштима.

**ВАНБИЛАНСНА АКТИВА/ПАСИВА**

	У хиљадама динара	
	31.03.2016.	31.12.2015.
Средства других лица	2.172.932	3.532.379
Дати авали и гаранције	24.091.935	24.390.472
	<u>26.264.867</u>	<u>27.922.851</u>

**НАПОМЕНА-22  
ОСНОВНИ КАПИТАЛ**

Основни капитал Друштва износи 6.906.479.571,15 динара и подељен је на 14.895.524 акције без номиналне вредности са рачуноводственом вредношћу од 463,661404 динара.

**ЗАКОНСКЕ РЕЗЕРВЕ**

Законске резерве Друштва исказане, на дан 31.март 2016. године, у износу од 352.232 хиљада динара представљају издвајања из нераспоређене добити из ранијих година сходно Одлуци о расподели добити остварене у пословној 2013.години донетој од стране Скупштине акционара по којој је Предузеће издвојило део од 5% нето добити за пословну годину на рачун законских резерви, све док оне не достигну 10% основног капитала Друштва.

**СТАТУТАРНЕ РЕЗЕРВЕ**

Статутарне резерве Друштва на дан 31.март 2016. године износе 248.267 хиљада динара. Издвајања у ове резерве Друштво врши у складу са статутом, приликом расподеле нето добитка за пословну годину. Статутарним резервама Друштво слободно располаже, а постојећим интерним актима њихова намена није посебно дефинисана. Средства резерви нису употребљивана.

**НАПОМЕНА-23**  
**ДУГОРОЧНИ КРЕДИТИ**

	У хиљадама динара	
	31.03.2016.	31.12.2015.
Дугорочни кредити у земљи	88.651.763	8.691.310
Дугорочни кредити у иностранству	1.272.008	1.277.715
	<u>9.923.771</u>	<u>9.969.025</u>
Текућа доспећа	(755.199)	(9.969.025)
	<u>9.168.573</u>	<u>-</u>

**ДУГОРОЧНИ КРЕДИТИ ИЗ ИНОСТРАНСТВА**

	Валута	Износ у валути	У хиљадама динара	
			31.03.2016.	31.12.2015.
Ерсте банка	ЕУР	3.718.000	396.611	398.390
European bank	ЕУР	5.000.000	211.653	212.603
IFC med.fin.korp.	ЕУР	5.600.000	663.744	666.722
			<u>1.272.008</u>	<u>1.277.715</u>
Текућа доспећа			(96.737)	(1.277.715)
			<u>1.175.271</u>	<u>-</u>

**ДУГОРОЧНИ КРЕДИТИ У ЗЕМЉИ**

	Валута	Износ у Валути	У хиљадама динара	
			31.03.2016.	31.12.2015.
Uni credit bank	ЕУР	60.000.000	7.111.543	7.143.451
Societe Generale banka	ЕУР	7.250.000	859.311	863.167
Eurobanka EFG	ЕУР	1.600.000	29.875	29.715
Eurobanka EFG	РСД	400.000.000	58.406	59.690
Credit Agricole	ЕУР	5.000.000	592.628	595.287
			<u>8.651.763</u>	<u>8.691.310</u>
Минус:			(658.461)	(8.691.310)
Текуће доспеће			<u>7.993.302</u>	<u>-</u>

**НАПОМЕНА-24**  
**КРАТКОРОЧНЕ ФИНАНСИЈСКЕ ОБАВЕЗЕ**

	У хиљадама динара	
	31.03.2016.	31.12.2015.
Текућа доспећа:		
- дугорочних кредита	755.199	9.969.025
Краткорочни кредити	-	-
Краткорочни зајам – Ветеринарски завод	-	-
Остало	-	-
	<u>755.199</u>	<u>9.969.025</u>

**НАПОМЕНА-25**  
**ОБАВЕЗЕ ИЗ ПОСЛОВАЊА**

	У хиљадама динара	
	31.03.2016.	31.12.2015.
Обавезе по основу примљених аванса	310.398	356.281
Обавезе према добављачима:		
- матична и зависна правна лица	12.888	2.066
- остала повезана правна лица	255.891	495.199
- добављачи у земљи	719.745	632.656
- добављачи у иностранству	244.011	176.960
- остале обавезе из пословања		
	<u>1.542.933</u>	<u>1.663.162</u>

**НАПОМЕНА-26**  
**ОСТАЛЕ КРАТКОРОЧНЕ ОБАВЕЗЕ**

	У хиљадама динара	
	31.03.2016.	31.12.2015.
Нето зараде и накнаде зарада	13.199	-
Порези и доприноси на зараде	8.619	-
Камате и трошкови финансирања	48.061	40.085
Обавезе за дивиденде	3.017	3.017
Обавезе према физичким лицима за накнаде по уговорима	1.369	-
Нето накнаде зарада које се рефундирају	79	-
Порези и доприноси на зараде које се рефундирају	-	-
Обавезе према члановима управног и надзорног одбора	153	-
Остале обавезе	6.590	6.590
	<u>81.087</u>	<u>49.692</u>



## НАПОМЕНА-27

## ОБАВЕЗЕ ПО ОСНОВУ ПОРЕЗА НА ДОДАТУ ВРЕДНОСТ И ОСТАЛИХ ЈАВНИХ ПРИХОДА И ПАСИВНА ВРЕМЕНСКА РАЗГРАНИЧЕЊА

	У хиљадама динара	
	31.03.2016.	31.12.2015.
Обавезе за порезе, царине и друге дажбине	80.196	67.737
Обрачунати приходи будућег периода	93	204
Разграничене обавезе за ПДВ		330
Остала пасивна временска разграничења		-
Унапред обрачунати трошкови	110.452	44.654
	<u>190.741</u>	<u>112.925</u>

У Бечеју, 31.03.2016.год.

Законски заступник

Кошутић Сениша  
Генерални директор



**SOJAPROTEIN**

**„SOJAPROTEIN“ AD BEČEJ**

**IZVEŠTAJ O POSLOVANJU ZA  
I KVARTAL I PRVA TRI MESECA  
2016 GODINE**

**Maj 2016.**

## **Sadržaj**

Opis poslovnih aktivnosti i organizaciona struktura Društva .....	3
Organizaciona šema Sojaprotein AD Bečej .....	4
Prikaz razvoja i rezultata poslovanja Društva, sa podacima o finansijskom stanju i podacima važnim za procenu stanja imovine Društva, kao i podaci o kadrovskim pitanjima .....	5
1. Bilans Uspeha	
2. Bilans Stanja	
3. Proizvodnja	
4. Realizacija proizvoda Sojaproteina –a (količinski t )	
5. Realizacija proizvoda Sojaproteina –a (vrednosno 000 rsd)	
6. Poslovanje sa povezanim licima	
7. Capex 2014 godina	
8. Kvalifikaciona struktura zaposlenih	
Zaštita životne sredine .....	16
Aktivnosti Društva na polju istraživanja i razvoj .....	16
Informacije o otkupu sopstvenih akcija, odnosno udela .....	16
Postojanje ogranaka .....	17
Vrste finansijskih instrumenta koji su značajni za procenu finansijskog položaja Društva .....	17
Važniji poslovni događaji koji su nastupili nakon protoka izveštajnog perioda .....	19
Očekivani razvoj Društva u narednom periodu, promene u poslovnim politikama društva i glavni rizici i pretnje kojima je poslovanje Društva izloženo .....	20

## **Opis poslovnih aktivnosti i organizaciona struktura Društva**

Sojaprotein a.d Bečej osnovano je 1977. godine, a redovna proizvodnja počinje 1983 godine.

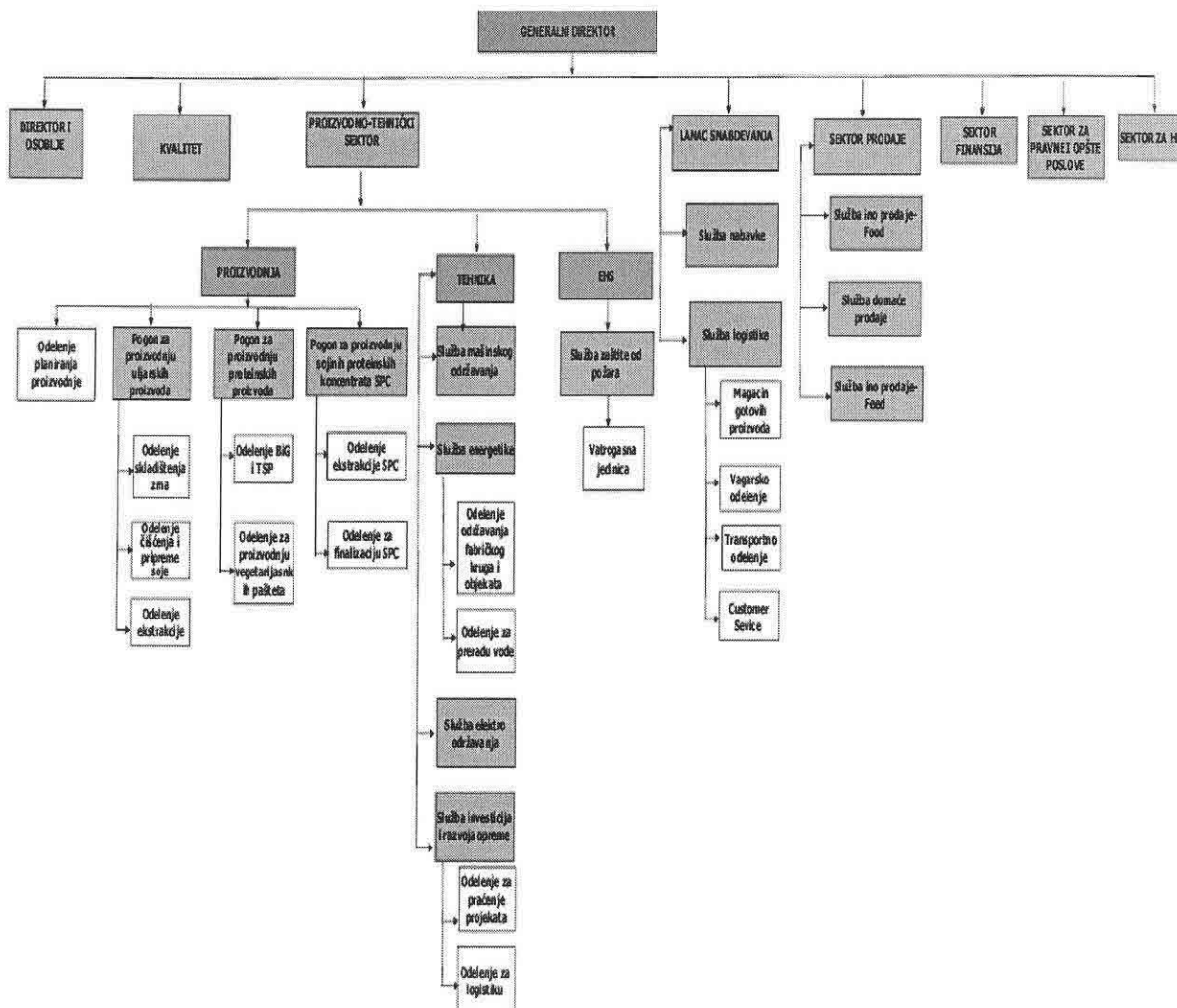
Akcionarsko društvo Sojaprotein je najveća fabrika za preradu soje u Srbiji, a po raznovrsnosti i kvalitetu proizvoda, kao i kapacitetu prerade od 250.000 tona zrna soje godišnje, spada među najznačajnije prerađivače soje u centralnoj i jugoistočnoj Evropi. Istovremeno, jedna je od malobrojnih kompanija koja prerađuje isključivo genetski nemodifikovano sojino zrno (NON-GMO), strogo kontrolisanog porekla i kvaliteta, što daje dodatnu vrednost celokupnom asortimanu koji kompanija dalje plasira na domaće i inostrana tržišta.

Sojaprotein se može pohvaliti širokim spektrom proizvoda od soje, od proteinskih do uljarskih - sojini proteinski koncentrati, brašna, grizevi, teksturati, sojina sačma, sirovo sojino ulje, lecitin. Među bogatom proizvodnom paletom za upotrebu u ljudskoj ishrani namenjen je SojaVita – program gotovih proizvoda, dok ostali segmenti proizvodnog portfolia svoju primenu nalaze u prehrambenoj industriji (industrija mesa, pekarska i konditorska industrija, proizvodnja testenina), u ishrani životinja kod stočarske proizvodnje, kao i u farmaceutskoj industriji.

Domaća proizvodnja semena i zrna soje je glavna sirovinska osnova za preradu i svi proizvodi su proizvedeni od genetski nemodifikovanog zrna soje poreklom iz Srbije a snabdeveni su IP sertifikatom (Identity preservation program) koji obezbeđuje očuvanje genetske čistoće od semenske soje do isporuke finalnog proizvoda. Limitiranje domaćeg tržišta u pogledu obima, strukture i mogućnosti plasmana u odnosu na platežnu sposobnost tražnje kao i orijentacija na plasman proteinskih proizvoda sa primenom u prehrambenoj industriji usmerili su realizaciju finalnih sojinih proizvoda na ino tržište. Tendencija povećanja izvoza koja je započeta u ranijem periodu svake godine se intenzivira i daje bolje rezultate sa orijentacijom ka proširenju uvođenjem novog proizvodnog programa koji se realizuje nakon aktiviranja novog proizvodnog pogona za proizvodnju sojinih koncentrata za životinjsku i ljudsku upotrebu.

Sojaprotein posluje kao otvoreno akcionarsko društvo čije se akcije kotiraju na Prime Marketu Beogradske Berze od 2007 godine. U toku 1991 god. rukovodstvo Društva je donelo odluku o izdavanju internih akcija zaposlenima i na taj način izvršilo transformaciju u deoničko društvo. U toku 2000 i 2001 godine Društvo je privatizovalo preostali društveni kapital emisijom besplatnih akcija upisanih od strane zaposlenih i drugih fizičkih lica a u skladu sa odredbama Zakona o svojinskoj transformaciji iz 1997 godine. Od 2002. godine, Sojaprotein postaje članica Victoria Group.

Organizaciona struktura Sojaprotein AD Bečej





**Prikaz razvoja i rezultata poslovanja Društva, sa podacima o finansijskom stanju i podacima važnim za procenu stanja imovine Društva, kao i podaci o kadrovskim pitanjima**

Uprkos sporom oporavku globalne tražnje u periodu januar mart 2016 god. ostvareni su dobri poslovni rezultati, zadržana je dobra pozicija na ino tržištu koja je stvorena u prethodnim periodima. Istovremeno povećana je proizvodnja i realizacija sojine sačme što je doprinelo povećanju prisustva ovog proizvoda na domaćem tržištu.

Regionalno posmatrano dominirao je izvoz gotovih proizvoda na tržišta zemalja članica EU/EFTA. Na tržište zemalja članica EU/EFTA plasirano je preko 85% ukupnog obima i vrednosti izvoza. Izvoz sojinih proizvoda zastupljen je u zemljama CEFTA, BSISA Rusije, Belorusije i Ukrajine. Ova tržišta predstavljaju dugoročni izvozni potencijal kompanije.

**1. FINANSIJSKI POKAZATELJI**

(realizacija u odnosu na isti izveštajni period prethodne godine)

**1.1 Bilans Uspeha**

za obračunski period januar mart 2016 godine

-u hiljadama dinara-

ПОЗИЦИЈА	Износ		Разлика 2016-2015	разлика у %
	Текућа година	Претходна година		
<b>ПРИХОДИ ИЗ РЕДОВНОГ ПОСЛОВАЊА</b>				
<b>А. ПОСЛОВНИ ПРИХОДИ</b>	4.987.153	3.167.920	1.819.233	57,43%
<b>I. ПРИХОДИ ОД ПРОДАЈЕ РОБЕ</b>	1.395.733	336.646	1.059.087	314,60%
1. Приходи од продаје робе матичним и зависним правним лицима на домаћем тржишту	0	0	0	0,00%
2. Приходи од продаје робе матичним и зависним правним лицима на иностраном тржишту	0	0	0	0,00%
3. Приходи од продаје робе осталим повезаним правним лицима на домаћем тржишту	1.172.734	283.623	889.111	313,48%
4. Приходи од продаје робе осталим повезаним правним лицима на иностраном тржишту	0	0	0	0,00%
5. Приходи од продаје робе на домаћем тржишту	222.999	577	222.422	38548,01%
6. Приходи од продаје робе на иностраном тржишту	0	52.446	-52.446	-100,00%
<b>II. ПРИХОДИ ОД ПРОДАЈЕ ПРОИЗВОДА И УСЛУГА</b>	3.583.673	2.821.589	762.084	27,01%
1. Приходи од продаје производа и услуга матичним и зависним правним лицима на домаћем тржишту	0	26.896	-26.896	-100,00%
2. Приходи од продаје производа и услуга матичним и зависним правним лицима на иностраном тржишту	33.326	38.280	-4.954	-12,94%
3. Приходи од продаје производа и услуга осталим повезаним правним лицима на домаћем тржишту	352.953	594.835	-241.882	-40,66%
4. Приходи од продаје производа и услуга осталим повезаним лицима на иностраном тржишту	0	0	0	0,00%
5. Приходи од продаје производа и услуга на домаћем тржишту	376.462	320.349	56.113	17,52%
6. Приходи од продаје производа и услуга на иностраном тржишту	2.820.932	1.841.229	979.703	53,21%

**SOJAPROTEIN AD BEČEJ – IZVEŠTAJ O POSLOVANJU ZA PRVI KVARTAL I PRVA TRI MESECA 2016 god**

<b>III. ПРИХОДИ ОД ПРЕМИЈА, СУБВЕНЦИЈА, ДОТАЦИЈА, ДОНАЦИЈА И СЛ.</b>	0	0	0	0,00%
<b>IV. ДРУГИ ПОСЛОВНИ ПРИХОДИ</b>	7.747	9.685	-1.938	-20,01%
<b>РАСХОДИ ИЗ РЕДОВНОГ ПОСЛОВАЊА</b>				
<b>Б. ПОСЛОВНИ РАСХОДИ</b>	4.711.055	2.812.388	1.898.667	67,51%
I. Набавна вредност продате робе	1.396.619	327.905	1.068.714	325,92%
II. Приходи од активирања учинака и робе	795	564	231	40,96%
III. Повећање вредности залиха недовршене производње и готових производа и недовршених услуга	201.563	186.714	14.849	7,95%
IV. Смањење вредности залиха недовршене производње и готових производа и недовршених услуга	0	0	0	0,00%
V. Трошкови материјала	2.776.202	2.010.117	766.085	38,11%
VI. Трошкови горива и енергије	188.252	180.181	8.071	4,48%
VII. Трошкови зарада, накнада зарада и остали лични расходи	128.653	128.407	246	0,19%
VIII. Трошкови производних услуга	218.207	187.066	31.141	16,65%
IX. Трошкови амортизације	142.986	108.337	34.649	31,98%
X. Трошкови дугорочних резервисања	0	0	0	0,00%
XI. Нематеријални трошкови	62.494	57.653	4.841	8,40%
<b>В. ПОСЛОВНИ ДОБИТАК (1001-1018) &gt;= 0</b>	276.098	355.532	-79.434	-22,34%
<b>Г. ПОСЛОВНИ ГУБИТАК (1018-1001) &lt;= 0</b>	0	0	0	0,00%
<b>Д. ФИНАНСИЈСКИ ПРИХОДИ</b>	98.947	259.677	-160.730	-61,90%
I. ФИНАНСИЈСКИ ПРИХОДИ ОД ПОВЕЗАНИХ ЛИЦА И ОСТАЛИ ФИНАНСИЈСКИ ПРИХОДИ	76.025	155.904	-79.879	-51,24%
1. Финансијски приходи од матичних и зависних правних лица	15.402	30.706	-15.304	-49,84%
2. Финансијски приходи од осталих повезаних правних лица	60.623	125.198	-64.575	-51,58%
3. Приходи од учешћа у добитку придружених правних лица и заједничких подухвата	0	0	0	0,00%
4. Остали финансијски приходи	0	0	0	0,00%
II. ПРИХОДИ ОД КАМАТА (ОД ТРЕЋИХ ЛИЦА)	158	168	-10	-5,95%
III. ПОЗИТИВНЕ КУРСНЕ РАЗЛИКЕ И ПОЗИТИВНИ ЕФЕКТИ ВАЛУТНЕ КЛАУЗУЛЕ (ПРЕМА ТРЕЋИМ ЛИЦИМА)	22.764	103.605	-80.841	-78,03%
<b>Ђ. ФИНАНСИЈСКИ РАСХОДИ</b>	264.806	153.101	111.705	72,96%
I. ФИНАНСИЈСКИ РАСХОДИ ИЗ ОДНОСА СА ПОВЕЗАНИМ ПРАВНИМ ЛИЦИМА И ОСТАЛИ ФИНАНСИЈСКИ РАСХОДИ	22.760	3.579	19.181	535,93%
1. Финансијски расходи из односа са матичним и зависним правним лицима	0	521	-521	-100,00%
2. Финансијски расходи из односа са осталим повезаним правним лицима	0	0	0	0,00%
3. Расходи од учешћа у губитку придружених правних лица и заједничких подухвата	0	0	0	0,00%
4. Остали финансијски расходи	22.760	3.058	19.702	644,28%
II. РАСХОДИ КАМАТА (ПРЕМА ТРЕЋИМ ЛИЦИМА)	126.582	121.824	4.758	3,91%
III. НЕГАТИВНЕ КУРСНЕ РАЗЛИКЕ И НЕГАТИВНИ ЕФЕКТИ ВАЛУТНЕ КЛАУЗУЛЕ (ПРЕМА ТРЕЋИМ ЛИЦИМА)	115.464	27.698	87.766	316,87%
<b>Е. ДОБИТАК ИЗ ФИНАНСИРАЊА</b>	0	106.576	-106.576	-100,00%
<b>Ж. ГУБИТАК ИЗ ФИНАНСИРАЊА</b>	165.859	0	165.859	0,00%
<b>З. ПРИХОДИ ОД УСКЛАЂИВАЊА ВРЕДНОСТИ ОСТАЛЕ ИМОВИНЕ КОЈА СЕ ИСКАЗУЈЕ ПО ФЕР ВРЕДНОСТИ КРОЗ БИЛАНС УСПЕХА</b>	0	0	0	0,00%
<b>И. РАСХОДИ ОД УСКЛАЂИВАЊА ВРЕДНОСТИ ОСТАЛЕ ИМОВИНЕ КОЈА СЕ ИСКАЗУЈЕ ПО ФЕР ВРЕДНОСТИ КРОЗ БИЛАНС УСПЕХА</b>	0	0	0	0,00%
<b>Ј. ОСТАЛИ ПРИХОД</b>	8.371	11.496	-3.125	-27,18%
<b>К. ОСТАЛИ РАСХОДИ</b>	3.011	6.665	-3.654	-54,82%
<b>Л. ДОБИТАК ИЗ РЕДОВНОГ ПОСЛОВАЊА ПРЕ ОПОРЕЗИВАЊА (1030-1031+1048-1049+1050-1051+1052-1053)</b>	115.599	466.939	-351.340	-75,24%
<b>Љ. ГУБИТАК ИЗ РЕДОВНОГ ПОСЛОВАЊА ПРЕ ОПОРЕЗИВАЊА (1031-1030+1049-1048+1051-1050+1053-1052)</b>	0	0	0	0,00%

**SOJAPROTEIN AD BEČEJ – IZVEŠTAJ O POSLOVANJU ZA PRVI KVARTAL I PRVA TRI MESECA 2016 god**

<b>M. НЕТО ДОБИТАК ПОСЛОВАЊА КОЈЕ СЕ ОБУСТАВЉА, ЕФЕКТИ ПРОМЕНЕ РАЧУНОВОДСТВЕНЕ ПОЛИТИКЕ И ИСПРАВКА ГРЕШАКА ИЗ РАНИЈИХ ПЕРИОДА</b>	0	0	0	0,00%
<b>N. НЕТО ГУБИТАК ПОСЛОВАЊА КОЈЕ СЕ ОБУСТАВЉА, ЕФЕКТИ ПРОМЕНЕ РАЧУНОВОДСТВЕНЕ ПОЛИТИКЕ И ИСПРАВКА ГРЕШАКА ИЗ РАНИЈИХ ПЕРИОДА</b>	0	0	0	0,00%
<b>Њ. ДОБИТАК ПРЕ ОПОРЕЗИВАЊА (1054-1055+1056-1057)</b>	115.599	467.010	-351.411	-75,25%
<b>О. ГУБИТАК ПРЕ ОПОРЕЗИВАЊА (1055-1054+1057-1056)</b>	0	0	0	0,00%
<b>П. ПОРЕЗ НА ДОБИТАК</b>	0	0	0	0,00%
I. Порески расход периода	17.340	0	17.340	0,00%
II. Одложени порески расход периода	0	0	0	0,00%
III. Одложени порески приходи периода	0	0	0	0,00%
<b>Р. ИСПЛАЋЕНА ЛИЧНА ПРИМАЊА ПОСЛОДАВЦА</b>	0	0	0	0,00%
<b>С. НЕТО ДОБИТАК (1058-1059-1060-1061+1062-1063)</b>	98.259	467.010	-368.751	-78,96%
<b>Т. НЕТО ГУБИТАК (1059-1058+1060+1061-1062+1063)</b>	0	0	0	0,00%
I. Нето добитак који припада мањинским улагачима	0	0	0	0,00%
II. Нето добитак који припада већинском власнику	0	0	0	0,00%
III. Нето губитак који припада мањинским улагачима	0	0	0	0,00%
IV. Нето губитак који припада већинском власнику	0	0	0	0,00%
<b>V. ЗАРАДА ПО АКЦИЈИ</b>	0	0	0	0,00%
1. Основна зарада по акцији	0	0	0	0,00%
2. Умањена (разводњена) зарада по акцији	0	0	0	0,00%

**SOJAPROTEIN AD BEČEJ – IZVEŠTAJ O POSLOVANJU ZA PRVI KVARTAL I PRVA TRI MESECA 2016 god**

1.2. Bilans Stanja na dan 31.03.2016 god

-u hiljadama dinara-

ПОЗИЦИЈА	ИЗНОС		Разлика	разлика у %
	Текућа год.	Претх.год.3 1.12.2015		
<b>АКТИВА:</b>				
<b>А. УПИСАНИ А НЕУПЛАЋЕНИ КАПИТАЛ</b>				
<b>Б. СТАЛНА ИМОВИНА (3+10+19+24+34)</b>	<b>10.793.383</b>	<b>10.879.712</b>	<b>-86.329</b>	<b>-0,79%</b>
<b>І. НЕМАТЕРИЈАЛНА ИМОВИНА (4+5+6+7+8+9)</b>	<b>7.543</b>	<b>8.350</b>	<b>-807</b>	<b>-9,66%</b>
1. Улагања у развој			0	0,00%
2. Концесије, патенти, лиценце, робне и услужне марке, софтвер и остала права	7.543	8.350	-807	-9,66%
3. Гудвил			0	0,00%
4. Остала нематеријална улагања			0	0,00%
5. Нематеријална имовина у припреми			0	0,00%
6. Аванси за нематеријалну имовину			0	0,00%
<b>ІІ. НЕКРЕТНИНЕ ПОСТРОЈЕЊА И ОПРЕМА</b>	<b>9.959.640</b>	<b>10.045.120</b>	<b>-85.480</b>	<b>-0,85%</b>
1. Земљиште	246.737	246.737	0	0,00%
2. Грађевински објекти	2.922.812	2.946.385	-23.573	-0,80%
3. Постројења и опрема	5.430.437	5.539.886	-109.449	-1,98%
4. Инвестиционе некретнине	433.379	433.379	0	0,00%
5. Остале некретнине, постројења и опрема			0	0,00%
6. Некретнине, постројења и опрема у припреми	784.283	753.921	30.362	4,03%
7. Улагања на туђим некретнинама, постројењима и опреми	91.936	92.407	-471	-0,51%
8. Аванси за некретнине, постројења и опрему	50.056	32.405	17.651	54,47%
<b>ІІІ. БИОЛОШКА СРЕДСТВА (20+21+22+23)</b>	<b>1.895</b>	<b>1.969</b>	<b>-74</b>	<b>-3,76%</b>
1. Шуме и вишегодишњи засади	1.895	1.969	-74	-3,76%
2. Основно стадо	0	0	0	0,00%
3. Биолошка средства у припреми	0	0	0	0,00%
4. Аванси за биолошка средства	0	0	0	0,00%
<b>ІV. ДУГОРОЧНИ ФИНАНСИЈСКИ ПЛАСМАНИ (25-33)</b>	<b>824.305</b>	<b>824.273</b>	<b>32</b>	<b>0,00%</b>
1. Учешћа у капиталу зависних правних лица	784.729	784.729	0	0,00%
2. Учешћа у капиталу придружених правних лица и заједничким подухватима			0	0,00%
3. Учешћа у капиталу осталих правних лица друге хартије од вредности расположиве за продају	39.360	39.360	0	0,00%
4. Дугорочни пласмани матичним и зависним правним лицима	0	0	0	0,00%
5. Дугорочни пласмани осталим повезаним лицима	0	0	0	0,00%
6. Дугорочни пласмани у земљи	0	0	0	0,00%
7. Дугорочни пласмани у иностранству	0	0	0	0,00%
8. Хартије од вредности које се држе до доспећа	0	0	0	0,00%
9. Остали дугорочни финансијски пласмани	216	184	32	17,39%
<b>V. ДУГОРОЧНА ПОТРАЖИВАЊА</b>	<b>0</b>	<b>0</b>	<b>0</b>	<b>0,00%</b>
1. Потраживања од матичног и зависних правних лица	0	0	0	0,00%
2. Потраживања од осталих повезаних лица	0	0	0	0,00%
3. Потраживања по основу продаје на робни кредит	0	0	0	0,00%
4. Потраживања за продају по уговорима о финансијском лизингу	0	0	0	0,00%
5. Потраживања по основу јемства	0	0	0	0,00%
6. Спорна и сумњива потраживања	0	0	0	0,00%
7. Остала дугорочна потраживања	0	0	0	0,00%
<b>В. ОДЛОЖЕНА ПОРЕСКА СРЕДСТВА</b>	<b>0</b>	<b>0</b>	<b>0</b>	<b>0,00%</b>
<b>Г. ОБРТНА ИМОВИНА (44+51+59+60+61+62+68+69+70)</b>	<b>13.371.566</b>	<b>13.243.258</b>	<b>128.308</b>	<b>0,97%</b>
<b>І. ЗАЛИХЕ</b>	<b>1.668.284</b>	<b>1.614.263</b>	<b>54.021</b>	<b>3,35%</b>
1. Материјал, резервни делови, алат и ситан инвентар	660.291	629.972	30.319	4,81%
2. Недовршена производња и недовршене услуге	232.890	137.609	95.281	69,24%
3. Готови производи	562.122	455.839	106.283	23,32%
4. Роба	4.377	173.965	-169.588	-97,48%
5. Стална средства намењена продаји	0	0	0	0,00%
6. Плаћени аванси за залихе и услуге	208.604	216.878	-8.274	-3,82%



**SOJAPROTEIN AD BEČEJ – IZVEŠTAJ O POSLOVANJU ZA PRVI KVARTAL I PRVA TRI MESECA 2016 god**

<b>II. ПОТРАЖИВАЊА ПО ОСНОВУ ПРОДАЈЕ</b>	<b>6.611.952</b>	<b>4.756.717</b>	<b>1.855.235</b>	<b>39,00%</b>
1. Купци у земљи - матична и зависна правна лица	326.990	326.990	0	0,00%
2. Купци у иностранству - матична и зависна правна лица	39.048	72.195	-33.147	-45,91%
3. Купци у земљи - остала повезана правна лица	4.542.037	3.025.566	1.516.471	50,12%
4. Купци у иностранству - остала повезана правна лица	0	0	0	0,00%
5. Купци у земљи	330.274	140.602	189.672	134,90%
6. Купци у иностранству	1.373.603	1.191.364	182.239	15,30%
7. Остала потраживања по основу продаје	0	0	0	0,00%
<b>III. ПОТРАЖИВАЊА ИЗ СПЕЦИФИЧНИХ ПОСЛОВА</b>	<b>0</b>	<b>0</b>	<b>0</b>	<b>0,00%</b>
<b>IV. ДРУГА ПОТРАЖИВАЊА</b>	<b>1.338.424</b>	<b>1.338.266</b>	<b>158</b>	<b>0,01%</b>
<b>V. ФИНАНСИЈСКА СЕДСТВА КОЈА СЕ ВРЕДНУЈУ ПО ФЕР ВРЕДНОСТИ КРОЗ БИЛАНС УСПЕХА</b>	<b>0</b>	<b>0</b>	<b>0</b>	<b>0,00%</b>
<b>VI. КРАТКОРОЧНИ ФИНАНСИЈСКИ ПЛАСМАНИ</b>	<b>3.397.012</b>	<b>5.376.993</b>	<b>-1.979.981</b>	<b>-36,82%</b>
1. Краткорочни кредити и пласмани - матична и зависна правна лица	310.016	1.318.770	-1.008.754	-76,49%
2. Краткорочни кредити и пласмани - остала повезана правна лица	3.029.778	3.956.871	-927.093	-23,43%
3. Краткорочни кредити и зајмови у земљи	54.967	56.594	-1.627	-2,87%
4. Краткорочни кредити и зајмови у иностранству	0	0	0	0,00%
5. Остали краткорочни финансијски пласмани	2.251	44.758	-42.507	-94,97%
<b>VII. ГОТОВИНСКИ ЕКВИВАЛЕНТИ И ГОТОВИНА</b>	<b>62.123</b>	<b>100.338</b>	<b>-38.215</b>	<b>-38,09%</b>
<b>VIII. ПОРЕЗ НА ДОДАТУ ВРЕДНОСТ</b>	<b>152.055</b>	<b>2.346</b>	<b>149.709</b>	<b>6381,46%</b>
<b>IX. АКТИВНА ВРЕМЕНСКА РАЗГРАНИЧЕЊА</b>	<b>141.716</b>	<b>54.335</b>	<b>87.381</b>	<b>160,82%</b>
<b>D. УКУПНА АКТИВА=ПОСЛОВНА ИМОВИНА (1+2+42+43)</b>	<b>24.164.949</b>	<b>24.122.970</b>	<b>41.979</b>	<b>0,17%</b>
<b>Ђ. ВАНБИЛАНСНА АКТИВА</b>	<b>26.264.867</b>	<b>27.922.851</b>	<b>-1.657.984</b>	<b>-5,94%</b>
<b>ПАСИВА</b>				
<b>A. КАПИТАЛ (402+411-412+413+414+415-416+417+420-421)+0-(71-424-441-442)</b>	<b>11.943.511</b>	<b>11.845.260</b>	<b>98.251</b>	<b>0,83%</b>
<b>I. ОСНОВНИ КАПИТАЛ</b>	<b>7.432.345</b>	<b>7.432.345</b>	<b>0</b>	<b>0,00%</b>
1. Акцијски капитал	6.906.480	6.906.480	0	0,00%
2. Удели друштва са ограниченом одговорношћу	0	0	0	0,00%
3. Улози	0	0	0	0,00%
4. Државни капитал	0	0	0	0,00%
5. Друштвени капитал	0	0	0	0,00%
6. Задружни удели	0	0	0	0,00%
7. Емисиона премија	525.865	525.865	0	0,00%
8. Остали основни капитал	0	0	0	0,00%
<b>II. УПИСАНИ А НЕУПЛАЋЕНИ КАПИТАЛ</b>	<b>0</b>	<b>0</b>	<b>0</b>	<b>0,00%</b>
<b>III. ОТКУПЉЕНЕ СОПСТВЕНЕ АКЦИЈЕ</b>	<b>500.254</b>	<b>500.254</b>	<b>0</b>	<b>0,00%</b>
<b>IV. РЕЗЕРВЕ</b>	<b>600.499</b>	<b>600.499</b>	<b>0</b>	<b>0,00%</b>
<b>V. РЕВАЛОРИЗАЦИОНЕ РЕЗЕРВЕ ПО ОСНОВУ РЕВАЛОРИЗАЦИЈЕ НЕМАТЕРИЈАЛНЕ ИМОВИНЕ, НЕКРЕТНИНА, ПОСТРОЈЕЊА И ОПРЕМЕ</b>	<b>2.353.223</b>	<b>2.353.235</b>	<b>-12</b>	<b>0,00%</b>
<b>VI. НЕРЕАЛИЗОВАНИ ДОБИЦИ ПО ОСНОВУ ХАРТИЈА ОД ВРЕДНОСТИ И ДРУГИХ КОМПОНЕНТИ ОСТАЛОГ СВЕОБУХВАТНОГ РЕЗУЛТАТА (потражна салда рачуна групе 33 осим 330)</b>	<b>0</b>	<b>0</b>	<b>0</b>	<b>0,00%</b>
<b>VII. НЕРЕАЛИЗОВАНИ ГУБИЦИ ПО ОСНОВУ ХАРТИЈА ОД ВРЕДНОСТИ И ДРУГИХ КОМПОНЕНТИ ОСТАЛОГ СВЕОБУХВАТНОГ РЕЗУЛТАТА (дугова салда рачуна групе 33 осим 330)</b>	<b>2.172</b>	<b>2.172</b>	<b>0</b>	<b>0,00%</b>
<b>VIII. НЕРАСПОРЕЂЕНИ ДОБИТАК</b>	<b>2.059.870</b>	<b>1.961.607</b>	<b>98.263</b>	<b>5,01%</b>
1. Нераспоређени добитак ранијих година	1.961.606	834.898	1.126.708	134,95%
2. Нераспоређени добитак текуће године	98.264	1.126.709	-1.028.445	-91,28%
<b>IX. УЧЕШЋЕ БЕЗ ПРАВА КОНТРОЛЕ</b>	<b>0</b>	<b>0</b>	<b>0</b>	<b>0,00%</b>



**SOJAPROTEIN AD BEČEJ – IZVEŠTAJ O POSLOVANJU ZA PRVI KVARTAL I PRVA TRI MESECA 2016 god**

<b>Х. ГУБИТАК</b>	<b>0</b>	<b>0</b>	<b>0</b>	<b>0,00%</b>
1. Губитак ранијих година	0	0	0	0,00%
2. Губитак текуће године	0	0	0	0,00%
<b>Б. ДУГОРОЧНА РЕЗЕРВИСАЊА И ОБАВЕЗЕ (425+432)</b>	<b>9.188.975</b>	<b>20.402</b>	<b>9.168.573</b>	<b>44939,58%</b>
<b>I. ДУГОРОЧНА РЕЗЕРВИСАЊА</b>	<b>20.402</b>	<b>20.402</b>	<b>0</b>	<b>0,00%</b>
1. Резервисања за трошкове у гарантном року	0	0	0	0,00%
2. Резервисања за трошкове обнављања природних богатстава	0	0	0	0,00%
3. Резервисања за трошкове реструктурирања	0	0	0	0,00%
4. Резервисања за накнаде и друге бенефиције запослених	20.402	20.402	0	0,00%
5. Резервисања за трошкове судских спорова	0	0	0	0,00%
6. Остала дугорочна резервисања	0	0	0	0,00%
<b>II. ДУГОРОЧНЕ ОБАВЕЗЕ</b>	<b>9.168.573</b>	<b>0</b>	<b>9.168.573</b>	<b>0,00%</b>
1. Обавезе које се могу конвертовати у капитал	0	0	0	0,00%
2. Обавезе према матичним и зависним правним лицима	0	0	0	0,00%
3. Обавезе према осталим повезаним правним лицима	0	0	0	0,00%
4. Обавезе по емитованим хартијама од вредности у периоду дужем од годину дана	0	0	0	0,00%
5. Дугорочни кредити и зајмови у земљи	7.993.302	0	7.993.302	0,00%
6. Дугорочни кредити и зајмови у иностранству	1.175.271	0	1.175.271	0,00%
7. Обавезе по основу финансијског лизинга	0	0	0	0,00%
8. Остале дугорочне обавезе	0	0	0	0,00%
<b>В. ОДЛОЖЕНЕ ПОРЕСКЕ ОБАВЕЗЕ</b>	<b>462.504</b>	<b>462.504</b>	<b>0</b>	<b>0,00%</b>
<b>Г. КРАТКОРОЧНЕ ОБАВЕЗЕ (443+450+451+459+460+461+462)</b>	<b>2.569.959</b>	<b>11.794.804</b>	<b>-9.224.845</b>	<b>-78,21%</b>
<b>I. КРАТКОРОЧНЕ ФИНАНСИЈСКЕ ОБАВЕЗЕ</b>	<b>755.198</b>	<b>9.969.025</b>	<b>-9.213.827</b>	<b>-92,42%</b>
1. Краткорочни кредити од матичних и зависних правних лица	0	0	0	0,00%
2. Краткорочни кредити од осталих повезаних правних лица	0	0	0	0,00%
3. Краткорочни кредити и зајмови у земљи	0	0	0	0,00%
4. Краткорочни кредити и зајмови у иностранству	0	0	0	0,00%
5. Обавезе по основу сталних средстава и средстава обустављеног пословања намењених продаји	0	0	0	0,00%
6. Остале краткорочне финансијске обавезе	755.198	9.969.025	-9.213.827	-92,42%
<b>II. ПРИМЉЕНИ АВАНСИ, ДЕПОЗИТИ И КАУЦИЈЕ</b>	<b>310.398</b>	<b>356.281</b>	<b>-45.883</b>	<b>-12,88%</b>
<b>III. ОБАВЕЗЕ ИЗ ПОСЛОВАЊА</b>	<b>1.232.535</b>	<b>1.306.881</b>	<b>-74.346</b>	<b>-5,69%</b>
1. Додављачи - матична и зависна правна лица	12.888	2.066	10.822	523,81%
2. Додављачи - матична и зависна правна лица у иностранству	0	0	0	0,00%
3. Додављачи - остала повезана правна лица у земљи	255.891	495.199	-239.308	-48,33%
4. Додављачи - остала повезана правна лица у иностранству	0	0	0	0,00%
5. Додављачи у земљи	719.745	632.656	87.089	13,77%
6. Додављачи у иностранству	244.011	176.960	67.051	37,89%
7. Остале обавезе из пословања	0	0	0	0,00%
<b>IV. ОСТАЛЕ КРАТКОРОЧНЕ ОБАВЕЗЕ</b>	<b>81.087</b>	<b>49.692</b>	<b>31.395</b>	<b>63,18%</b>
<b>V. ОБАВЕЗЕ ПО ОСНОВУ ПОРЕЗА НА ДОДАТУ ВРЕДНОСТ</b>	<b>0</b>	<b>4.822</b>	<b>-4.822</b>	<b>-100,00%</b>
<b>VI. ОБАВЕЗЕ ЗА ОСТАЛЕ ПОРЕЗЕ, ДОПРИНОСЕ И ДРУГЕ ДАЖБИНЕ</b>	<b>80.196</b>	<b>62.915</b>	<b>17.281</b>	<b>27,47%</b>
<b>VII. ПАСИВНА ВРЕМЕНСКА РАЗГРАНИЧЕЊА</b>	<b>110.545</b>	<b>45.188</b>	<b>65.357</b>	<b>144,63%</b>
<b>Д. ГУБИТАК ИЗНАД ВИСИНЕ КАПИТАЛА</b>	<b>0</b>	<b>0</b>	<b>0</b>	<b>0,00%</b>
<b>Ђ. УКУПНА ПАСИВА</b>	<b>24.164.949</b>	<b>24.122.970</b>	<b>41.979</b>	<b>0,17%</b>
<b>Е. ВАНБИЛАНСКА ПАСИВА</b>	<b>26.264.867</b>	<b>27.922.851</b>	<b>-1.657.984</b>	<b>-5,94%</b>

**SOJAPROTEIN AD BEČEJ – IZVEŠTAJ O POSLOVANJU ZA PRVI KVARTAL I PRVA TRI MESECA 2016 god**

*Ostvarena proizvodnja*

R.Br.	Naziv gotovog proizvoda	Količine u tonama		Razlika ostv.2016/ostv.2015	
		Ostv. 01.01-31.03.2016	Ostv.01.01-31.03.2015	Količinska razlika	% razlika
1	Sirovo sojino ulje	10.778	8.041	2.737	34,04%
2	Sojina sačma	13.438	13.140	298	2,27%
3	Koncentrati	8.259	4.814	3.445	71,56%
4	BiG	4.284	3.957	327	8,26%
5	TSP	5.363	6.052	-689	-11,38%
6	TSP SPC	781	240	541	225,42%
7	Mix	25	53	-28	-52,83%
8	Soja vita	7	6	1	16,67%
9	Sojin lecitin	421	241	180	74,69%
10	Ostalo (ljuska+melasa+TSP SH)	9.082	5.337	3.745	70,17%
	<b>UKUPNO:</b>	<b>52.438</b>	<b>41.881</b>	<b>10.557</b>	<b>25,21%</b>

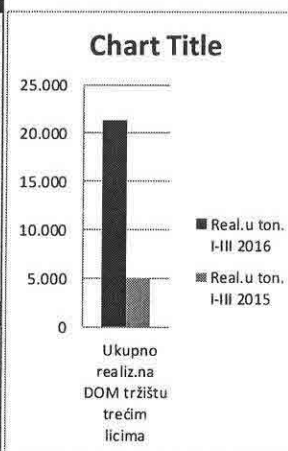
U period januar mart 2016 god. prerađeno je 55.827 tona zrna soje što je više za 9.948 tona u odnosu na isti period 2015 god. kada je prerađeno 45.879 tona. Proizvedeno je 52.438 tona gotovih proizvoda u odnosu na 41.881 t. koliko je proizvedeno u istom periodu 2015 god.

U prvom kvartalu 2016 god.u odnosu na prvi kvartal 2015 god. povećana je proizvodnja visokoprofitabilnih proizvoda, odnosno teksturiranih sojinih koncentrata i tradicionalnih sojinih koncentrata (procenat povećanja 225,42% odnosno 71,56%), sojinog ulja, proizvoda iz soja vita proizvodnog programa i brašana dok je smanjenje proizvodnje iskazano kod teksturiranih sojinih proizvoda i mixa.

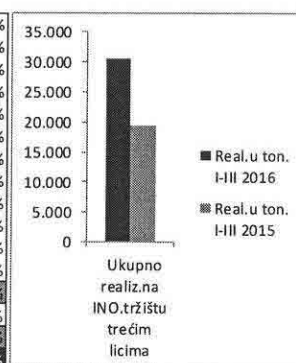
**SOJAPROTEIN AD BEČEJ – IZVEŠTAJ O POSLOVANJU ZA PRVI KVARTAL I PRVA TRI MESECA 2016 god**

*Realizacija proizvoda Sojaprotein-a (količinski t)*

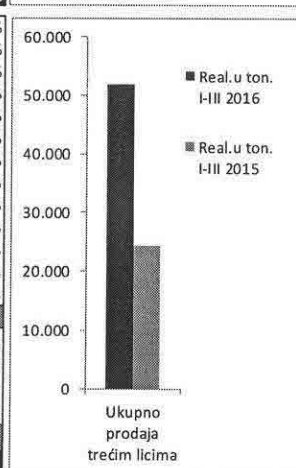
Naziv proizvoda	Realizacija u t I-III 2016	Realizac. u t I-III 2015	Razlika ostvarena 2016-2015	Razlika izražena u %	% učešća u real. 2016	% učešća u real. 2015
Sirovo sojino ulje	213	11	202	1836,36%	0,41%	0,04%
Sojina sačma	3.994	4.021	-27	-0,67%	7,69%	78,29%
Sojin griz	98	89	9	10,11%	0,19%	1,73%
Koncentrati	688	51	637	1249,02%	1,33%	0,99%
Brašna i grizevi	525	364	161	44,23%	1,01%	7,09%
Teksturirani sojini proizvodi	403	377	26	6,90%	0,78%	7,34%
TSP koncentrati	11	0	11	0,00%	0,02%	0,00%
Mix	16	13	3	23,08%	0,03%	0,25%
Soja vita proizvodi	7	4	3	75,00%	0,01%	0,08%
Lecitin	59	54	5	9,26%	0,11%	1,05%
Sojina ljuska	31	0	31	0,00%	0,06%	0,00%
Melasa	590	108	482	446,30%	1,14%	2,10%
Ostali proizvodi	18	44	-26	-59,09%	0,03%	0,86%
<b>Realiz.got.proizv.na DOM tržiš. treća lica</b>	<b>6.653</b>	<b>5.136</b>	<b>1.517</b>	<b>29,54%</b>	<b>12,82%</b>	<b>20,98%</b>
Tostovana sačma trgov.roba	15	0	15	0,00%	0,03%	0,00%
Sirovo sojino ulje trgovačka roba	0	0	0	0,00%	0,00%	0,00%
Mineralno đubrivo	14.630	0	14.630	0,00%	28,18%	0,00%
Ostalo	0	0	0	0,00%	0,00%	0,00%
<b>Realizacija trgovačke robe</b>	<b>14.645</b>	<b>0</b>	<b>14.645</b>	<b>0,00%</b>	<b>28,21%</b>	<b>0,00%</b>
<b>Ukupno realiz.na DOM tržištu trećim licima</b>	<b>21.298</b>	<b>5.136</b>	<b>16.162</b>	<b>314,68%</b>	<b>41,03%</b>	<b>20,98%</b>



Sirovo sojino ulje	11.019	7.977	3.042	38,13%	21,23%	32,58%
Sojina sačma	2.793	0	2.793	0,00%	5,38%	0,00%
Sojin griz	472	0	472	0,00%	0,91%	0,00%
Koncentrati	7.254	3.966	3.288	82,90%	13,97%	16,20%
Brašna i grizevi	2.788	2.274	514	22,60%	5,37%	9,29%
Teksturirani sojini proizv.	4.109	3.975	134	3,37%	7,92%	16,24%
TSP koncentrati	570	269	301	111,90%	1,10%	1,10%
Mix	22	30	-8	-26,67%	0,04%	0,12%
Soja vita proizvodi	0	1	-1	-100,00%	0,00%	0,00%
Lecitin	318	189	129	68,25%	0,61%	0,77%
Sojina ljuska	296	0	296	0,00%	0,57%	0,00%
Melasa	973	120	853	710,83%	1,87%	0,49%
<b>Realiz.got.proizv.na INO tržiš. treća lica</b>	<b>30.614</b>	<b>18.801</b>	<b>11.813</b>	<b>62,83%</b>	<b>58,97%</b>	<b>76,80%</b>
Sirovo sojino ulje trgov.roba	0	544	-544	-100,00%	0,00%	2,22%
<b>Realizacija trgovačke robe</b>	<b>0</b>	<b>544</b>	<b>-544</b>	<b>-100,00%</b>	<b>0,00%</b>	<b>2,22%</b>
<b>Ukupno realiz.na INO tržištu trećim licima</b>	<b>30.614</b>	<b>19.345</b>	<b>11.269</b>	<b>58,25%</b>	<b>58,97%</b>	<b>79,02%</b>



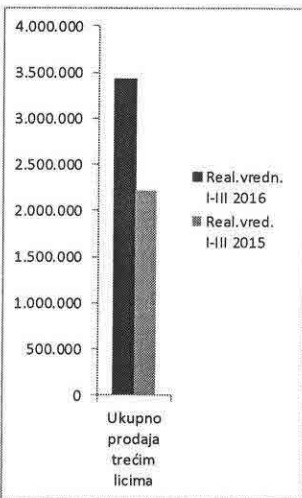
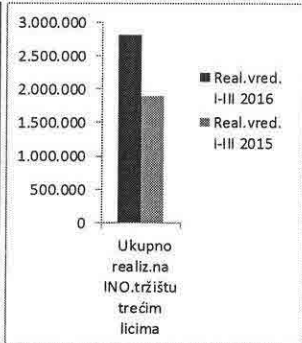
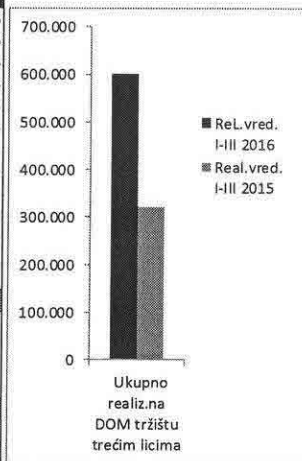
Sirovo sojino ulje	11.232	7.988	3.244	40,61%	21,64%	32,63%
Sojina sačma	6.787	4.021	2.766	68,79%	13,07%	16,42%
Sojin griz	570	89	481	540,45%	1,10%	0,36%
Koncentrati	7.942	4.017	3.925	97,71%	15,30%	16,41%
Brašna i grizevi	3.313	2.638	675	25,59%	6,38%	10,78%
Teksturirani sojini proizvodi	4.512	4.352	160	3,68%	8,69%	17,78%
TSP koncentrati	581	269	312	115,99%	1,12%	1,10%
Mix	38	43	-5	-11,63%	0,07%	0,18%
Soja vita proizvodi	7	5	2	40,00%	0,01%	0,02%
Lecitin	377	243	134	55,14%	0,73%	0,99%
Sojina ljuska	327	0	327	0,00%	0,63%	0,00%
Melasa	1.563	228	1.335	585,53%	3,01%	0,93%
Ostali proizvodi	18	44	-26	-59,09%	0,03%	0,18%
<b>Prodaja got.proizv.ukupna (bez pov.lica)</b>	<b>37.267</b>	<b>23.937</b>	<b>13.330</b>	<b>55,69%</b>	<b>71,79%</b>	<b>97,78%</b>
Tostovana sačma trgov.roba	15	0	15	0,00%	0,03%	0,00%
Sirovo sojino ulje trgovačka roba	0	544	-544	-100,00%	0,00%	2,22%
Zmo soje	14.630	0	14.630	0,00%	0,00%	0,00%
Ostalo	0	0	0	0,00%	0,00%	0,00%
<b>Prodaja trgovačke robe (bez pov.lica)</b>	<b>14.645</b>	<b>544</b>	<b>14.101</b>	<b>2592,10%</b>	<b>28,21%</b>	<b>2,22%</b>
<b>Ukupno prodaja trećim licima</b>	<b>51.912</b>	<b>24.481</b>	<b>27.431</b>	<b>112,05%</b>	<b>100,00%</b>	<b>100,00%</b>



**SOJAPROTEIN AD BEČEJ – IZVEŠTAJ O POSLOVANJU ZA PRVI KVARTAL I PRVA TRI MESECA 2016 god**

*Realizacija proizvoda i usluga Sojaprotein-a ( vrednosno 000 din.)*

Naziv proizvoda	Realizacija u 000 rsd Jan.-mart 2016	Realizac. u 000 rsd Jan.-mart 2015	Razlika ostvareno 2016-2015	Razlika izražena u %	% učešća u real. 2016	% učešća u real. 2015
Siravo sojino ulje	18.236	1.032	17.204	1667,05%	0,53%	0,05%
Sojina sačma	176.305	216.842	-40.537	-18,69%	5,15%	67,34%
Sojin griz	5.405	5.364	41	0,76%	0,16%	1,67%
Koncentrati	63.803	5.612	58.191	1036,90%	1,86%	1,74%
Brašna i grizevi	43.844	32.072	11.772	36,70%	1,28%	9,96%
Teksturirani sojini proizvodi	45.233	43.272	1.961	4,53%	1,32%	13,44%
TSP koncentrati	1.157	0	1.157	0,00%	0,03%	0,00%
Mix	3.665	3.007	658	21,88%	0,11%	0,93%
Soja vita proizvodi	3.603	1.948	1.655	84,96%	0,11%	0,60%
Lecitin	9.659	8.967	692	7,72%	0,28%	2,78%
Sojina ljuska	550	0	550	0,00%	0,02%	0,00%
Melasa	4.443	969	3.474	358,51%	0,13%	0,30%
Ostali proizvodi	348	809	-461	-56,98%	0,01%	0,25%
<b>Realiz.got.proizv.na DOM trž. treća lica</b>	<b>376.251</b>	<b>319.894</b>	<b>56.357</b>	<b>17,62%</b>	<b>11,00%</b>	<b>14,44%</b>
Tastovana sačma trgov.ropa	657	0	657	0,00%	0,02%	0,00%
Siravo sojino ulje trgovačka roba	0	0	0	0,00%	0,00%	0,00%
Mineralno đubrivo	221.778	0	221.778	0,00%	6,48%	0,00%
Ostalo	563	577	-14	-2,43%	0,02%	0,00%
<b>Realizacija trgovačke robe na DOM trž.</b>	<b>222.998</b>	<b>577</b>	<b>222.421</b>	<b>38547,83%</b>	<b>6,52%</b>	<b>0,03%</b>
<b>Prihodi od real.usluga i ostali prih.</b>	<b>1.469</b>	<b>1.542</b>	<b>-73</b>	<b>-4,73%</b>	<b>0,04%</b>	<b>0,07%</b>
<b>Ukupno realiz.na DOM tržištu trećim licima</b>	<b>600.718</b>	<b>322.013</b>	<b>278.778</b>	<b>86,57%</b>	<b>17,51%</b>	<b>14,46%</b>
Siravo sojino ulje	928.888	625.578	303.310	48,48%	27,15%	28,23%
Sojina sačma	154.830	0	154.830	0,00%	4,53%	0,00%
Sojin griz	27.396	0	27.396	0,00%	0,80%	0,00%
Koncentrati	840.281	495.124	345.157	69,71%	24,56%	22,35%
Brašna i grizevi	237.932	196.579	41.353	21,04%	6,95%	8,87%
Teksturirani sojini proizv.	448.691	431.845	16.846	3,90%	13,11%	19,49%
TSP koncentrati	112.325	53.540	58.785	109,80%	3,28%	2,42%
Mix	5.485	7.334	-1.849	-25,21%	0,16%	0,33%
Soja vita proizvodi	0	649	-649	-100,00%	0,00%	0,03%
Lecitin	50.735	29.188	21.547	73,82%	1,48%	1,32%
Sojina ljuska	4.376	0	4.376	0,00%	0,13%	0,00%
Melasa	9.992	1.392	8.600	617,82%	0,29%	0,06%
<b>Realiz.got.proizv.na INO trž. treća lica</b>	<b>2.820.931</b>	<b>1.841.229</b>	<b>979.702</b>	<b>53,21%</b>	<b>82,44%</b>	<b>83,10%</b>
Siravo sojino ulje trgov.ropa	0	52.446	-52.446	-100,00%	0,00%	2,37%
<b>Realizacija trgovačke robe</b>	<b>0</b>	<b>52.446</b>	<b>-52.446</b>	<b>-100,00%</b>	<b>0,00%</b>	<b>2,37%</b>
<b>Ukupno realiz.na INO tržištu trećim licima</b>	<b>2.820.931</b>	<b>1.893.675</b>	<b>927.256</b>	<b>48,97%</b>	<b>82,44%</b>	<b>85,47%</b>
Siravo sojino ulje	947.124	626.610	320.514	51,15%	27,68%	28,28%
Sojina sačma	331.135	216.842	114.293	52,71%	9,68%	9,79%
Sojin griz	32.801	5.364	27.437	511,50%	0,96%	0,24%
Koncentrati	904.084	500.736	403.348	80,55%	26,42%	22,60%
Brašna i grizevi	281.776	228.651	53.125	23,23%	8,24%	10,32%
Teksturirani sojini proizvodi	493.924	475.117	18.807	3,96%	14,44%	21,44%
TSP koncentrati	113.482	53.540	59.942	111,96%	3,32%	2,42%
Mix	9.150	10.341	-1.191	-11,52%	0,27%	0,47%
Soja vita proizvodi	3.603	2.597	1.006	38,74%	0,11%	0,12%
Lecitin	60.394	38.155	22.239	58,29%	1,77%	1,72%
Sojina ljuska	4.926	0	4.926	0,00%	0,14%	0,00%
Melasa	14.435	2.361	12.074	511,39%	0,42%	0,11%
Ostali proizvodi	348	809	-461	-56,98%	0,01%	0,04%
<b>Prodaja got.proizv.ukupno (bez pov.lica)</b>	<b>3.197.182</b>	<b>2.161.123</b>	<b>1.036.059</b>	<b>47,94%</b>	<b>93,44%</b>	<b>97,54%</b>
Tastovana sačma trgov.ropa	657	0	657	0,00%	0,02%	0,00%
Siravo sojino ulje trgovačka roba	0	52.446	-52.446	-100,00%	0,00%	2,37%
Zrno soje	221.778	0	221.778	0,00%	0,00%	0,00%
Ostalo	563	577	-14	-2,43%	0,02%	0,03%
<b>Prodaja trgovačke robe (bez pov.lica)</b>	<b>222.998</b>	<b>53.023</b>	<b>169.975</b>	<b>320,57%</b>	<b>6,52%</b>	<b>2,39%</b>
<b>Prihodi od real.usluga i ostali prihodi</b>	<b>1.469</b>	<b>1.542</b>	<b>-73</b>	<b>-4,73%</b>	<b>0,04%</b>	<b>0,07%</b>
<b>Ukupno prodaja trećim licima</b>	<b>3.421.649</b>	<b>2.215.688</b>	<b>1.205.961</b>	<b>54,43%</b>	<b>100,00%</b>	<b>100,00%</b>



**POSLOVANJE SA POVEZANIM PRAVNIM LICIMA**

*Obim, struktura i vrednost prodaje gotovih proizvoda povezanim pravnim licima u periodu januar- mart 2016 god. u odnosu na januar – mart 2015 god.*

<b>NAZIV GRUPE PROIZVODA</b>	<b>Realizacija (t) Jan.-mart 2016</b>	<b>Realizacija (t) Jan.-mart 2015</b>	<b>% povećanja/smanjenja</b>	<b>Realizacija (000 rsd) Jan.-mart 2016</b>	<b>Realizacija (000 rsd) Jan.-mart 2015</b>	<b>% povećanja/smanjenja</b>
<b>Prodaja - Intercompany</b>	<b>7.281</b>	<b>11.582</b>	<b>-37,14%</b>	<b>307.445</b>	<b>627.750</b>	<b>-51,02%</b>
Sirovo sojino ulje	10	1.489	-99,33%	882	123.104	-99,28%
Sojina sačma	6.250	8.920	-29,93%	263.198	431.047	-38,94%
Koncentrati	66	201	-67,16%	6.638	20.458	-67,55%
Brašna i grizevi	23	366	-93,72%	1.420	20.924	-93,21%
Teksturirani sojini proizvodi	328	365	-10,14%	25.917	29.085	-10,89%
TSP koncentrati	0	0	0,00%	0	0	0,00%
Lecitin	0	0	0,00%	0	0	0,00%
Sojina ljuska	466	217	114,75%	4.966	2.915	70,36%
TSP SH suv	91	0	0,00%	3.998	0	0,00%
Melasa	47	24	95,83%	426	217	96,31%
Uljni talog	0	0	0,00%	0	0	0,00%
<b>Prihodi od usluga</b>				<b>83.533</b>	<b>40.859</b>	<b>104,44%</b>

*Obim, struktura i vrednost prodaje trgovačke robe povezanim pravnim licima u periodu januar- mart 2016 god. u odnosu na period januar mart 2015 god*

	<b>Realizacija (t) I-III 2016</b>	<b>Realizacija (t) I- III 2015</b>	<b>Realizacija (000 rsd) I- III 2016</b>	<b>Realizacija (000 rsd) I- III 2015</b>
<b>Trgovačka roba</b>	<b>24.842</b>	<b>7.347</b>	<b>1.172.734</b>	<b>283.623</b>
Zrno soje	24.817	4.386	1.171.742	179.893
Mineralno đubrivo	0	2.961	0	103.730
Tostovana sačma	25	0	992	0

U ukupnoj prodaji gotovih proizvoda u period januar mart 2016 god., promet sa povezanim pravnim licima meren naturalnim pokazateljima učestvuje sa 16,34 % (u istom period prethodne godine 32,61%) a vrednosno učešće u prihodima od prodaje proizvoda iznosi 8,77% (u istom period prethodne godine 22,51%).

Obim prometa trgovačkom robom sa povezanim licima u periodu januar-mart 2016 god. veći je nego u istom period prethodne godine. Ipak opredeljenje Društva je da se prvenstveno bavi proizvodnjom sopstvenog cor biznisa i stvaranjem uslova za što veću realizaciju gotovih proizvoda. Promet gotovih proizvoda i trgovačke robe sa povezanim pravnim licima obavlja se po tržišnim uslovima kako po pitanju cena tako i po pitanju uslova isporuke. Kada se posmatra segment prodaje i prihoda od prodaje u odnosu na transakcije navedene u poslednjem finansijskom izveštaju, u periodu januar mart 2016 god., ostvaren je manji promet svih gotovih proizvoda.



**SOJAPROTEIN AD BEČEJ – IZVEŠTAJ O POSLOVANJU ZA PRVI KVARTAL I PRVA TRI MESECA 2016 god**

*Stanje potraživanja od povezanih pravnih lica:*

	U hiljadama dinara	
	31.mart 2016	31.decembar 2015
Potraživanja	5.005.998	3.522.675
Dati avansi	46.624	51.624
Potraživanja za kamatu	1.335.888	1.335.888
Kratkoročni finansijski plasmani	3.339.794	5.275.641
Aktivna vremenska razgraničenja	75.103	0
<b>Ukupno povezana lica</b>	<b>9.803.407</b>	<b>10.185.828</b>

*Stanje obaveza prema povezanim pravnim licima:*

	31.mart 2016	31.decembar 2015
Obaveze prema dobavljačima	268.779	497.265
Ostale obaveze - kamate		153
<b>Ukupno povezana lica</b>	<b>268.779</b>	<b>1.128.008</b>

Poslovanje sa povezanim pravnim licima obavlja se po tržišnim uslovima a nastale promene u transakcijama u odnosu na transakcije navedene u poslednjem godišnjem izveštaju ogledaju se u povećanju potraživanja po osnovu prometa robe i usluga, smanjenju kratkoročnih finansijskih plasmana i smanjenju salda obaveza prema povezanim pravnim licima u odnosu na stanje na dan 31.12.2015 god. Stanje potraživanja po osnovu prometa proizvoda, robe i usluga povezano je sa stanjem obaveza prema povezanim licima budući da se kupovina zrna soje jednim delom finansira prodajom sojine sačme, odnosno da se deo obaveza za isporučeno zrno soje zatvara u kompenzaciji za sojinu sačmu (drugi deo obaveza za isporučeno zrno soje izmiruje se uplatom sredstava na tekući račun dobavljača povezanog pravnog lica). Smanjenje kratkoročnih finansijskih plasmana nastalo je usled većeg priliva sredstava po osnovu povraćaja kratkoročnih finansijskih plasmana u odnosu na odlive sredstava. Po osnovu potraživanja za kratkoročne finansijske plasmane u period januar mart 2016 obračunata je kamata povezanim licima u vrednosti 75.103 hilj.rsd.

#### INVESTICIONA ULAGANJA U PRVOM KVARTALU 2015. GODINE

U cilju očuvanja visokog kvaliteta proizvoda, unapređenja i optimalizacije pojedinih faza proizvodnog procesa u Sojaproteinu se kontinuirano ulaže u CAPEX investicije. Ukupna vrednost ulaganja u period januar mart 2016 god. na osnovu knjigovodstvenih podataka iznosi 39.981 hilj.rsd. a najveći pojedinačni iznos investicionog ulaganja odnosio se na investiranje u HP kotao na pelete (visoko pritiskog kotla) čija realizacija doprinosi smanjenju troškova energije i istovremeno očuvanju zaštite životne sredine. Nastavljena su ulaganja u pogon za proizvodnju sojinih koncentrata i preduzete su aktivnosti za proširenje kapaciteta. Nakon završetka izgradnje pogona za proizvodnju tradicionalnih sojinih koncentrata u planu je intenziviranje aktivnosti za izgradnju fabrike funkcionalnih sojinih koncentrata. Projekat izgradnje FSPC dobio je lokacijsku dozvolu nakon izrade idejnog projekta i u toku je usvajanje studije uticaja na životnu okolinu.



### KVALIFIKACIONA STRUKTURA ZAPOSLENIH

Na dan 31.03.2016 godine broj zaposlenih u Sojaprotein-u iznosi 372 radnika sa sledećom kvalifikacionom strukturom:

Godine staža	Stručna sprema						Ukupno
	NKV	KV	SSS	VKV	VŠS	VSS	
0-10	4	55	26	0	8	16	109
10-20	5	30	18	1	7	16	77
20-30	14	19	39	0	6	10	88
30+	15	16	46	12	5	4	98
Ukupno	38	120	129	13	26	46	372

### ZAŠTITA ŽIVOTNE SREDINE

U periodu januar mart 2016. godine Društvo je realizovalo uobičajene planirane aktivnosti iz oblasti zaštite životne sredine koje imaju za cilj očuvanja bezbednosti i zdravlja zaposlenih na radu. U skladu sa pravilnicima Ministarstva poljoprivrede i zaštite životne sredine sačinjeni su propisani izveštaji iz oblasti zaštite životne sredine.

### AKTIVNOSTI DRUŠTVA NA POLJU ISTRAŽIVANJA I RAZVOJA

Društvo se napolju istraživanja i razvoja koristi dostignućima dostupnim na tržištu kao i u dosadašnjem periodu. Težište razvojne politike je usmereno na primenu sojinih proteinskih koncentrata u ishrani ljudi i životinja. Ovim je obuhvaćen razvoj portfolija proizvoda, koji se bazira na što efikasnijoj i isplativijoj primeni i plasmanu nusproizvoda, razvoju visoko kvalitetnih stočnih hraniva, kao i razvoju visoko kvalitetnih proizvoda namenjenih za ljudsku ishranu. Cilj razvoja je proizvodnja čiji standardi kvaliteta nisu lako dostupni u portfoliju proizvoda konkurencije, a koja je izvesna zbog veoma kvalitetne sirovine.

### INFORMACIJE O OTKUPU SOPSTVENIH AKCIJA, ODNOSNO UDELA

Istorijski posmatrano, otkup sopstvenih akcija Sojaprotein A.D. Bečej otpočeo je u 2012 god. kada je na vanrednoj sednici Skupštine društva, koja je održana dana 25.12.2012 godine, doneta Odluka o sticanju i raspolaganju imovinom velike vrednosti na osnovu koje je nesaglasnim akcionarima onuden otkup akcija. U toku 2013 i 2014 godine nastavljen je proces sticanja sopstvenih akcija od nesaglasnih akcionara na organizovanom tržištu. Na dan 31.12.2014 god. Sojaprotein AD poseduje, uključujući i ranije stečene sopstvene akcije, ukupno 905.220 sopstvenih akcija, što iznosi 6,08% od ukupnog broja akcija sa pravom glasa.

Na sednici Skupštine koja je održana dana 22.01.2015 god. doneta je Odluka o otkupu sopstvenih akcija od nesaglasnih akcionara čija realizacija je otpočela u mesecu aprilu 2015 god. Na dan 31.03.2016 god. Sojaprotein a.d. poseduje 1.102.391 sopstvenih akcija, odnosno 7,40% od ukupnog broja akcija sa pravom glasa.

## **POSTOJANJE OGRANAKA**

Društvo nema posebne ogranke.

## **VRSTE FINANSIJSKIH INSTRUMENTATA KOJI SU ZNAČAJNI ZA PROCENU FINANSIJSKOG POLOŽAJA DRUŠTVA I CILJEVI I POLITIKA VEZANO ZA UPRAVLJANJE FINANSIJSKIM RIZICIMA (POLITIKA ZAŠTITE)**

Finansijski instrumenti obuhvataju finansijska sredstva i finansijske obaveze. Osnovni finansijski instrumenti Društva su gotovina i gotovinski ekvivalenti, potraživanja, finansijski plasmani koji nastaju direktno iz poslovanja Društva, kao i dugoročni zajmovi, obaveze prema dobavljačima i ostale obaveze čija je osnovna namena finansiranje tekućeg poslovanja Društva.

Finansijski rizici uključuju tržišni rizik (devizni i kamatni), kreditni rizik i rizik likvidnosti. Društvo ne koristi nikakve finansijske instrumente kako bi izbeglo uticaj finansijskih rizika na poslovanje iz razloga što takvi instrumenti nisu u širokoj upotrebi niti postoji organizovano tržište takvih instrumenata u Republici Srbiji. Istovremeno postoji izloženost Društva promenama cena inputa, prvenstveno osnovne sirovine- zrna soje a budući da je Društvo pretežni izvoznik sojinih proizvoda na ino tržištu podleže rizicima deviznih fluktuacija.

### **Tržišni rizik**

U svom poslovanju Društvo je izloženo finansijskim rizicima od promena kursa stranih valuta i promena kamatnih stopa. Izloženost tržišnom riziku se sagledava preko analize senzitivnosti. Nije bilo značajnijih promena u izloženosti Društva tržišnom riziku, niti u načinu na koji Društvo upravlja ili meri taj rizik.

### **Devizni rizik**

Društvo je izloženo deviznom riziku prvenstveno preko gotovine i gotovinskih ekvivalenata, potraživanja od kupaca, dugoročnih kredita i obaveza prema dobavljačima koji su denominovani u stranoj valuti. Društvo ne koristi posebne finansijske instrumente kao zaštitu od rizika, obzirom da u Republici Srbiji takvi instrumenti nisu uobičajeni.

Društvo je najvećim delom osetljivo na promene deviznog kursa evra (EUR) i američkog dolara (USD). Stopa osetljivosti od 10% se koristi pri internom prikazivanju deviznog rizika i predstavlja procenu rukovodstva razumno očekivanih promena u kursovima stranih valuta. Analiza osetljivosti uključuje samo nenamirena potraživanja i obaveze iskazane u stranoj valuti i usklađuje njihovo prevođenje na kraju perioda za promenu od 10% u kursovima stranih valuta. Pozitivan broj iz tabele ukazuje na povećanje rezultata tekućeg perioda u slučajevima kada dinar devalvira u odnosu na valutu o kojoj se radi u situaciji kada je stanje sredstava veće od stanja obaveza. U slučaju deprecijacije dinara za 10% u odnosu na datu stranu valutu, uticaj na rezultat tekućeg perioda bio bi suprotan onom iskazanom u prethodnom slučaju.

**SOJAPROTEIN AD BEČEJ – IZVEŠTAJ O POSLOVANJU ZA PRVI KVARTAL I PRVA TRI MESECA 2016 god**

	U hiljadama dinara	
	31. mart 2016	31. mart 2015
EUR valuta	-849.076	-985.209
USD valuta	-12.406	17.570
GBP valuta	0	1.757
	-861.482	-965.882

Smanjenje deviznog rizika nastalo je kao posledica smanjenja obaveza po osnovu kredita.

**Rizik od promene kamatnih stopa**

Društvo je izloženo riziku od promene kamatnih stopa na sredstva i obaveze kod kojih je kamatna stopa varijabilna. Ovaj rizik zavisi od finansijskog tržišta te Društvo nema na raspolaganju instrumente kojim bi ublažilo njegov uticaj.

**Finansijska sredstva**

Za obaveze sa varijabilnom stopom, analiza se uspostavlja pod pretpostavkom da je preostali iznos sredstava i obaveza na datum bilansa stanja bio nepromenjen u toku cele godine. Povećanje ili smanjenje od 1% predstavlja, od strane rukovodstva, procenu realno moguće promene u kamatnim stopama. Da je kamatna stopa 1% viša/niša, a sve ostale varijable ostanu nepromenjene, društvo bi ostvarilo operativni dobitak/ gubitak u zavisnosti od vrednosti stanja sredstava i obaveza za koje su definisane fiksne kamatne stope. Ovakva situacija se pripisuje izloženosti Društva koja je zasnovana na varijabilnim kamatnim stopama koje se obračunavaju na dugoročne kredita.

**Kreditni rizik**

*Upravljanje potraživanjima od kupaca*

Društvo je izloženo kreditnom riziku koji predstavlja rizik da dužnici neće biti u mogućnosti da dugovanja prema Društvu izmire u potpunosti i na vreme, što bi imalo za rezultat finansijski gubitak za Društvo. Izloženost Društva ovom riziku ograničena je na iznos potraživanja od kupaca na dan bilansa.

Struktura potraživanja od kupaca:

	U hiljadama dinara	
	Jan.-mart 2016.	31.12 2015.
- povezana pravna lica	5.005.998	3.522.675
- treća pravna lica	1.986.180	1.614.268
Ostala potraživanja		
- povezana pravna lica	1.335.888	1.335.888
- treća lica	2.074	2.074
	8.330.140	6.474.905

*Nedospela potraživanja*

U ukupnim potraživanjima nedospela potraživanja od kupaca iskazana na dan 31.03.2015. godine iznose 2.168.744 hiljada dinara (31.03.2015.godine: 1.916.172 hiljada dinara) najvećim delom se

odnose na potraživanja od kupaca po osnovu prodaje sirovog sojinog ulja, sojine sačme, sojinih teksturata, brašana od soje, sojinih koncentrata. Ova potraživanja dospevaju uglavnom u roku od 60 dana nakon datuma fakture, u zavisnosti od ugovorenih rokova plaćanja.

#### *Dospela, ispravljena potraživanja*

Preduzeće je u prethodnim periodima obezvređilo potraživanja za dospela potraživanja od kupaca u iznosu od 353.604 hiljada dinara (31.03.2015. godine: 353.859 hiljade dinara), za koja je Društvo utvrdilo da je došlo do promene u kreditnoj sposobnosti komitenata i da potraživanja u navedenim iznosima neće biti naplaćena.

#### *Dospela, neispravljena potraživanja*

Društvo nije obezvređilo dospela potraživanja iskazana na dan 31.03.2016. godine u iznosu od 4.472.041 hiljada dinara obzirom da nije utvrđena promena u kreditnoj sposobnosti komitenata, kao i da se ta potraživanja uglavnom odnose na potraživanja od povezanih pravnih lica, deo potraživanja za dato sojino ulje, sojinu sačmu, TSP, BiG i sojine koncentrate na odloženo plaćanje, te da rukovodstvo Društva smatra da će ukupna sadašnja vrednost ovih potraživanja biti naplaćena.

#### *Upravljanje obavezama prema dobavljačima*

Obaveze prema dobavljačima na dan 31.03.2016. godine iskazane su u iznosu od 1.232.532 hiljada dinara (31.03.2015. godine: 1.051.543 hiljada dinara). Dobavljači ne zaračunavaju zateznu kamatu na dospele obaveze, pri čemu Društvo dospele obaveze prema dobavljačima, saglasno politici upravljanja finansijskim rizicima, izmiruje u ugovorenom roku.

#### **Rizik likvidnosti**

Društvo upravlja rizikom likvidnosti održavajući odgovarajuće novčane rezerve kontinuiranim praćenjem planiranog i stvarnog novčanog toka, kao i održavanjem adekvatnog odnosa dospeća finansijskih sredstava i obaveza.

#### **PORESKI RIZICI**

Poreski zakoni Republike Srbije se često različito tumače i predmet su čestih izmena. Tumačenje poreskih zakona od strane poreskih vlasti u odnosu na transakcije i aktivnosti Društva mogu se razlikovati od tumačenja rukovodstva. Kao rezultat iznetog, transakcije mogu biti osporene od strane poreskih vlasti i Društvu može biti određen dodatni iznos poreza, kazni i kamata. Period zastarelosti poreske obaveze je pet godina. To praktično znači da poreske vlasti imaju pravo da odrede plaćanje neizmirenih obaveza u roku od pet godina od kada je obaveza nastala.

#### **VAŽNIJI POSLOVNI DOGAĐAJI NAKON ISTEKA IZVEŠTAJNOG PERIODA**

Nakon izveštajnog perioda nije bilo značajnijih poslovnih događaja koje treba obelodaniti.



**OČEKIVANI RAZVOJ DRUŠTVA U NAREDNOM PERIODU, PROMENE U POSLOVNIM  
POLITIKAMA DRUŠTVA I GLAVNI RIZICI I PRETNJE KOJIMA JE POSLOVANJE DRUŠTVA  
IZLOŽENO**

Društvo, na polju razvoja, teži da povećanjem prodaje tradicionalnih sojinih proteinskih koncentrata na tržištu zemalja članica EU i tržištima zemalja ostalih trgovinskih područja poveća svoj market share na tržištu sofisticiranih, proteinskih visokovrednih proizvoda.

Izgradnjom pogona za proizvodnju tradicionalnih sojinih proteinskih koncentrata, kapaciteta 70.000 tona godišnje, čija je vrednost investicije iznosila cca 30 miliona evra, učinio je Sojaprotein jednim od vodećih fabričkih kompleksa u Evropi sa objedinjenim fazama prerade sojinog zrna. Planirano je da Sojaprotein u izvoz plasira najmanje 80% svojih proizvoda. Proizvodi novootvorenog pogona imaju najširu primenu u prehrambenoj i farmaceutskoj industriji s obzirom na visok procenat proteina koji sadrže.

Realizacijom investicije izgradnje fabrike tradicionalnih sojinih proteinskih koncentrata Sojaprotein je ispunila prvi razvojni cilj u povećanju učešća proteinskih proizvoda sa visokim stepenom finalizacije u preradi, stvorila uslove za postizanje vertikalno integrisane prerade sojinog zrna i učinila značajan korak ka poziciji značajnog evropskog proizvođača proizvoda od soje za ljudsku ishranu i sofisticiranih proizvoda od soje za ishranu životinja. Takođe, Društvo planira izgradnju pogona za proizvodnju funkcionalnih sojinih proteinskih koncentrata – II faze izgradnje Fabrike SPC.

Sojaprotein raspolaže savremenom tehnološkom opremom najpoznatijih svetskih proizvođača. Posebna pažnja je posvećena stalnom praćenju inovacija i primeni novih saznanja u preradi soje. Kontinuiranim investiranjem u nove uređaje i modernizaciju pogona godišnji kapacitet fabrike, zahvaljujući ugradnji nove opreme, povećan je sa 160.000t na 250.000t prerađenog sojinog zrna.

Društvo se u svom poslovanju susreće sa rizikom dostupnosti dovoljne količine sirovina i promenama njenih cena. Tokom ranijih godina dogodili su se dramatični obrti cena sojinog kompleksa koji su narušili svetsko tržište na kratak rok. Zrno soje domaćeg porekla NON GMO kvaliteta, odnosno domaća sirovinska baza osnov je za snabdevanje proizvodnje potrebnim količinama zrna za preradu i u narednom periodu.

U Bečeju, 31.03.2016

Zakonski zastupnik

Siniša Košutić  
Generalni direktor

## IZJAVA LICA ODGOVORNIH ZA SASTAVLJANJE KVARTALNOG IZVEŠTAJA

Prema našem najboljem saznanju, kvartalni finansijski izveštaj sastavljen je uz primenu odgovarajućih međunarodnih standarda finansijskog izveštavanja i daje istinite i objektivne podatke o imovini, obavezama, finansijskom položaju i poslovanju, dobitima i gubicima, tokovima gotovine i promenama na kapitalu javnog društva, .

Lica odgovorna za sastavljanje godišnjeg izveštaja:

“Sojaprotein” A.D. Bečej, Industrijska br.1, 21220 Bečej

Generalni direktor Siniša Košutić

Izvršni direktor Sektora finansija: dipl.oec. Mirjana Jović

Šef računovodstva: oec. Anđelković Dragana

Sojaprotein  
AKCIONARSKO DRUŠTVO  
ZA PRERAĐU SOJE  
B E Č E J